

La Gazette des Tritons n°101

Bulletin d'information

Décembre 2020



« Si ce n'est pas dans la Gazette, c'est que ce n'est pas net ! »

Clan des Tritons

7 Place Théodose Morel
69780 Saint-Pierre-de-Chandieu
<http://clandestritons.fr>

<http://clan.des.tritons.free.fr/blog/>

Directeur de publication : Jean Philippe Grandcolas
jean-philippe_grandcolas@wanadoo.fr

Comité de rédaction :

Antoine Aigueperse, Brigitte Aloth, Maurice Chazalet, Thierry Danguirail, Agathe Flaviano, Jean Philippe Grandcolas, Véronique G., Bertrand Hauser, Guy Lamure, Alex Pont, Claude Schaan.

Les colonnes de cette gazette sont ouvertes à tous.

Créée en septembre 1995.
Parution pluriannuelle à caractère trimestriel.
Diffusion numérique : membres et sympathisants,
C.N.D.S.-F.F.S. cnds@ffspeleo.fr et C.D.S. Rhône.
Diffusion par courriel et sur le blog Tritons.
Réunion du club pluriannuelle à caractère irrégulier.



Fédération Française de Spéléologie

Sommaire :

- Editorial page 1
- Le compte-rendu des sorties page 1
- Dates à retenir page 17
- Les sorties programmées page 17
- Le coin des stages 2021 page 17
- Les nouveaux adhérents 2021 page 17
- Changement d'adresse - ☎ - ✉ page 17
- Publications page 18
- La Gazette en vrac... page 20

Editorial

Deuxième période de confinement, non ! Nous ne sommes pas débarrassés de la « bête », qui l'eut cru ! Voilà encore une Gazette amputée du mois de novembre ! Optimiste, je pensais encore faire une ou deux sorties d'ici le we de la Toussaint, et bien non ! En rentrant de chez Guy, où je venais de récupérer le perfo, le locataire de l'Elysée nous annonçait un nouveau confinement dès le jeudi soir pour un mois, voire plus si on n'était pas sage !! Notre sortie d'aménagement à la grotte du Guiers Vif avec Alex et Serge tombait à l'eau ! Idem pour une traversée Perrin-Cavale, un stage photo au Rupt-du-Puits dans la Meuse, un stage archéo à Orgnac, Spélimages, etc.

Reste à mettre à profit ce mois de novembre, voire décembre !
Espérons 2021 une meilleure année... pour rattraper le retard !



Jean Philippe
Grandcolas

« Nox illuminatio mea »
« La nuit est ma lumière »

Le compte-rendu des sorties

Lundi 31 août au vendredi 4 septembre 2020
Dévoluy, Isère

Participant : Denis Verstraete dit « le belge ».

Gîte : <https://www.accueil-paysan.com/fr/catalog/structure/106/>

Authentique et délicieux, à découvrir, terrasse en face du Grand Ferrand.

3randos à partir du gîte (Treminis l'Eglise alt. 956m :

<http://www.ipernity.com/doc/197739/album/1281774>

***31/08/2020** : Le lac de Lauzon par le col de la croix.

Photos n°599 à 824.

Départ 9h retour 19h30.

Le Serre - Fontette - Col de la croix (1497m) - col des Aurlas (1762m)

Lac du Lauzon 1953m - Cabane du Fleyrard (1596m) - chemin en

balcon sur les prés de Ferrand - Ravin des Lavassas (1384m) - Col

de la Croix-Fontaine des bœufs - Pique-Nique du Grand Ferrand

(cabane des maquisards) - Treminis.

***02/09/2020** La grotte de Fetoure (alt. 2000m). Signatures fin du

19ème siècle et... ne pas rater la salle du fond qui, paraît-il est

splendide (boueux + le froid sont des excuses pour l'avoir ratée et

je ne savais pas). Photos n°943 à 1261.

Départ 9H retour 19H.

Aller direct (panneaux) Le Serre - Charbonneyre - Casse du Grand

Ferrand (pierrier) - Grotte de la Fetoure (2000m) - retour par un

chemin des locaux superbe assez marqué (on longe falaise du

Grand Ferrand, départ à partir de la dernière épingle à cheveux du

Casse du Gd Ferrand en redescendant de la grotte (marque

blanche et bleu) : source du loup - baraque forestière des Allières -

Le Chenal - Château Méa.

Après 4 jours dans la brume, le brouillard s'est levé quand j'étais

dans le pierrier, c'était magnifique avec cette rencontre de

chamois.





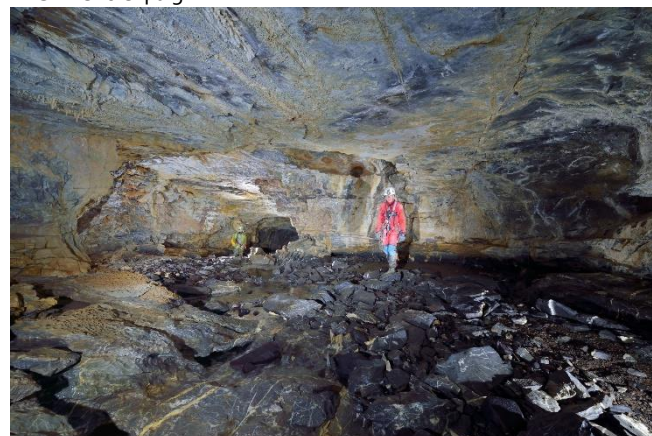
***04/09/2020** "Le château des chèvres" alt. 1850m. Balade des locaux (parcours dans le livre de Sombardier du secteur). Photos n°1332 à 1491. Départ 9h retour 14h30. Parking de Boutari - piste - cabane de Pravert (1399m)-chemin des chèvres jusque la lame de calcaire (1850m). Redescente jusque cabane de Pravert, retour par chemin balisé jaune qui passe derrière la cabane le long de la falaise. Sans brouillard, ensoleillé tout le long et accompagné de Tac, un client du gîte, ça change !

Vendredi 4 septembre 2020
Grotte de Barne Froide, Sixt-Fer-à-Cheval, Haute-Savoie
 Départ en fin de matinée le jeudi 3 septembre, direction la Haute-Savoie par les plus petites routes ! Dans la cluse des Hôpitaux, je monte à l'entrée du Golet Drugan, le courant d'air y est bien présent, redescente par le sentier des Sangles. Soirée et nuit chez Coralie et le Dav à Taninges.

Vendredi 4 septembre 2020
Grotte de Barne Froide, Sixt, Haute-Savoie.
4831m ; -/+107m.
 Visite pour le futur topoguide spéléo sur la Haute-Savoie.
 Participants :
 * **Spéléo Club d'Annemasse « SCASSE »** (Haute-Savoie) : Amandine Cunin, Bertrand Hauser, David Cantalupi.
 * **Spéléo Club des Mémises (74)** : Éric Gautier.
 * **Tribu d'Explorateurs des Canyons et du Karst dans l'Etat Liquide, « Teckel »** (74) : Gérard Gudéfin, Sandrine Lanet.
 * **Spéléo Club d'Annecy (74)** : Jean Marc Verdet.
 * **Clan des Tritons (69)** : Jean-Philippe Grandcolas.
 Et Florian, nouvelle recrue de Gérard.
 Rendez-vous est donné à 8h à Taninges, puis halte café chez Christian Moret (un ancien du SCMB, un des piliers des explos sur Platé des années 70/80), où nous retrouvons Sandrine et Jean Marc. Montée avec 2 « 4x4 » aux Grandes Platières (2480m). Halte aux Verdets (2345m) pour admirer le paysage. A pied nous descendons (près de 500m de dénivelé qu'il faudra remonter !) en passant près des lacs des Laouchets, sur le secteur recherché,

Bertrand pointe rapidement l'IF 85/283, dit « traversée des lyonnais » jonctionnant avec Barne Froide (2 entrées). Une première équipe (Amandine, Bertrand, David, Éric) s'engage dans l'IF 85 - 213, équipement en place depuis de nombreuses années (peut-être près de 20 ans !), double quelques amarrages et tire des rappels. La 2^e équipe entre par l'entrée supérieure de Barne Froide (80m plus bas) et dominant le Vallon de Sales, bien ventilée, une 1^{ère} main-courante nous pose quelques soucis, 2 plaquettes au départ mais rien à l'autre bout ! Jean-Marc trouve un amarrage naturel, mais cela peut se shunter ! Le P6 suivant est équipé (corde de 1998) avec une sortie à l'opposé de la suite à voir ! Belle conduite forcée sur joint de strate oblique, carrefour, on suit le courant d'air, ressaut suivant équipé, nous doublons avec une corde puis déséquignons, beau méandre actif (l'aval est impénétrable), c'est là qu'arrive la 1^{ère} équipe, séance photos par le Dav. La 2^{ème} équipe (sauf Sandrine qui reste avec l'équipe photo) équipe le P12 tant bien que mal (les plaquettes sur goujons de 10 ont disparu !), ensuite on recoupe une belle galerie active, puis à nouveau surprise, deux ressauts équipés d'anneaux, que nous descendons en raboutant nos pédales, le 2^{ème} ressaut de 5/6m est un peu plus délicat, je teste la bonne solidité des pédales et fais une reconnaissance pour éviter d'autres désagréments techniques ! Nous sommes à quelques mètres de la sortie. Pour sortir de cette entrée inférieure de Barne Froide, reste un pas délicat à faire sous l'œil inquiet des bouquetins ! Gérard décide d'aller à la rencontre de la 1^{ère} équipe pour équiper cette sortie, en espérant qu'elle nous ait suivie ! Jean-Marc reste à l'entrée, avec Lionel, nous franchissons l'obstacle et remontons à l'entrée sup. au cas où la 1^{ère} équipe ressorte par là...

Une heure plus tard et après quelques goujons plantés, nous nous retrouvons tous pour un retour pentu au travers du lapiaz de Platé vers les Grandes Platières en croisant quelques bouquetins, avec un panorama fantastique sur le massif du Mont-Blanc. Redescente sur Flaine, nouvelle halte bières chez Christian Moret et retour Taninges vers 20h30. TPST : entre 4 à 5h.



Sitographie :
Spéléométrie du bassin de Sales (Massif de Platé - Haute-Savoie) au 30/10/2004.
<http://asvfspleo.free.fr/fizb.htm>

Chapitre I. Les hauts karsts de Platé et du Haut-Giffre (Haute-Savoie, France)
<https://books.openedition.org/pub/11117?lang=fr>

SESIANO, Jean. L'éboulement du Dérochoir: une hypothèse est réfutée 235 ans plus tard. In: *Archives des Sciences*, 1986, vol. 39, n° 2, p. 237-242.
<https://archive-ouverte.unige.ch/unige:41261>

Les karsts "alpains" de Haute-Savoie

- April 2010
- In book: Grottes & Karsts de France (pp.192-193)
- Edition: Karstologia Memoires n° 19
- Chapter: 85
- Publisher: Association française de Karstologie

• Editors: Philippe Audra

Authors: [Michel Delamette](#)

https://www.researchgate.net/publication/281006544_Les_karsts_alpins_de_Haute-Savoie

https://www.academia.edu/1995466/Les_karsts_alpins_de_Haute_Savoie

Liste des cavités naturelles les plus profondes de la Haute-Savoie

https://www.wikiwand.com/fr/Liste_des_cavit%C3%A9s_naturelles_les_plus_profondes_de_la_Haute-Savoie

https://www.hypogees.ch/index.php/archives/hypogees?search=numeros_dhypogees&task=search&hypo_art_numero=036

Hypogées - "Les Boueux" - Numéro 036 - 1975

Rédaction J.-J. Pittard, G. Favre, J.-D. Bourne

La grotte de la Barne Froide.

Ce numéro spécial Barne Froide commence par un historique de la cavité. Il est rapidement suivi de la reprise des explorations par la SSSG et on y trouve le récit des expéditions organisées entre 1971 et 1974, qui permettront de porter ce réseau à un développement de 4250m. Un important travail scientifique a aussi été effectué sur cette cavité. On trouve dans cet ouvrage des coupes présentant la formation des couches dans cette région, une coupe de la cavité dans les différentes couches et une bonne description de ce qu'on peut rencontrer dans chaque partie de la grotte. L'hydrologie est aussi intéressante car il existe deux rivières indépendantes dans ce réseau. Quelques mots sur les remplissages glacières et une conclusion sur l'avenir du réseau complètent bien cette étude géologique. Un chapitre entier est consacré à la biospéologie de la cavité et du bassin de Sales. Des relations sont établies entre ces deux systèmes et le tout est complété par un tableau des sources d'énergies disponible.

Spééalpes IX, 1986. Publication du CDS Haute-Savoie. Explorations 1985 sur le Rocher des Fiz, Alain Gilbert et Philippe Jolivet. Système de Barne-Froide (Traversée Puits des Lyonnais – Barne Froide). Plan en hors-texte.



Vendredi 04 septembre 2020

Grotte de Barne Froide (commune de Sixt-Fer à Cheval)

Gérard Gudefin dit Gus (TECKELS), Jean-Philippe Grandcolas dit Jean-Phi (Tritons), Sandrine Lanet (TECKELS), Jean-Marc Verdet (SCA), Éric Gautier (SCMémises), David Cantalupi dit Le Dav

(SCASSE), Bertrand Hauser (SCASSE), Amandine Cunin (SCASSE), Florian (nouvelle recrue de Gus).

L'objectif de cette sortie était de visiter cette cavité explorée de longue date par les collègues suisses (Merci Gérald Favre pour les précieuses indications) et de prendre des photos en vue d'illustrer le topo-guide en préparation.

Un premier RDV est fixé à Taninges à 8h, puis un second à Araches, chez Christian Moret qui nous offre le café. Grâce à des autorisations négociées de longue date par le SCMB, nous montons avec deux 4X4 jusqu'à la gare supérieure du téléphérique des Grandes Platières, situé à 2 480 mètres d'altitude, profitant des commentaires du Dav qui nous explique l'organisation des différentes cavités connues et l'hydrogéologie du secteur. Délaissant les véhicules, nous descendons un grand lapiaz en direction des Laouchets, en ayant face à nous une magnifique vue sur la chaîne du Mont-Blanc. Nous rejoignons un sentier en bas de la pente et prenons la direction des Chalets de Sales. Arrivés à proximité de la rupture de pente pour le Vallon de Sales, nous cherchons « l'entrée des Lyonnais » ayant pour matricule IF213. Quelques secondes suffisent à Bertrand pour identifier son emplacement. Nous déjeunons à proximité puis faisons 2 équipes.

- Le Dav, Éric, Bertrand, Amandine partent avec quelques cordes, perfos, quelques amarrages, et le matos photos.

- Gus, Florian, Jean-Philippe, JMV et Sandrine entreront par l'entrée supérieure... qui est plus bas (!).

Après démontage de l'équipement en fixe en place depuis certainement bien des années et rééquipement avec l'existant, on tire un premier rappel d'environ 25m pour prendre pied dans un méandre-diacalse un peu ébouleux. Rapidement on butte sur une nouvelle verticale de 15m. On sort le perfo et 2 goujons tard, on installe le nouveau rappel qui nous permet cette fois ci de rejoindre le fond du méandre. Ensuite nous progressions de façon quasi rectiligne en cherchant parfois un peu le meilleur étage (généralement en bas) ce qui nous permet de rejoindre une zone un peu plus labyrinthique de mignonnes petites conduites forcées. En suivant le courant d'air et les traces de passage, on choisit une galerie un instant remontante à droite qui revient un peu dans la direction inverse pour recroiser un plus gros méandre sur faille. On cherche à nouveau à perdre un maximum d'altitude en désescalade, ce qui nous évite ainsi un dernier rappel annoncé de 16 ou 18m pour rejoindre la première rivière souterraine. C'est là qu'on jonctionne avec l'autre équipe.

Tandis que Bertrand file vers le méandre Winkelried (en passant l'étroiture Marie Rose, il constatera un peu plus loin que le méandre Winkelried est encombré de galets nécessitant au minimum un peu de désob pour espérer être franchissable : cet accès à l'amont de la seconde rivière n'est donc pas envisageable), le reste de l'équipe rejoint par Sandrine attaque les photos sous l'objectif du Dav.

Pendant ce temps Gus, JMV et Jean-Phi équipent en fixe le Puits de la Jonction en direction de l'entrée inférieure. Une fois la première partie de la séance photo réalisée, on tente de remonter la première rivière, mais on bute rapidement sur une cascade remontante. Alors que l'heure tourne, Bertrand qui a grimpé dans le méandre trouve l'accès pour rejoindre l'amont. Il parcourt une conduite forcée qui se transforme en galerie légèrement surcreusée. Il fait demi-tour avant de rejoindre la Galerie du Lac, le reste de l'équipe songeant à poursuivre la visite vers l'aval vu l'heure. On plie donc bagages et après une incursion pour une photo dans la galerie de l'entrée supérieure (un pas d'escalade, corde en place), tout le monde rejoint le puits de la jonction et son courant d'air infernal.

Pendant ce temps, l'autre équipe a poursuivi vers la sortie. Mais le Gus est remonté au contact, car leur équipe n'a pas réussi à sortir par l'entrée inférieure en raison du manque d'équipement en place et du manque de matériel. Bertrand s'occupe, avec Sandrine, de nettoyer l'équipement en fixe de l'équipe qui les a précédés et équipe en technique rappelable ce puits de la Jonction. Pendant ce temps, Le Dav poursuit le reportage photo en compagnie

d'Amandine et du Gus, tandis qu'Éric joue toujours les portes flashes. Récupérant toutes les cordes disponibles, Bertrand et Gus peuvent ainsi atteindre le porche de l'entrée inférieure par 2 rappels de 10 et 15m où attend JMV. Pendant l'attente, Jean-Phi et Florian ont finalement desescaladé le ressaut d'entrée. Pour conclure, on pose un dernier goujon pour sécuriser cette descente et on peut ainsi remonter, via les dalles pentues jusqu'à l'entrée dite "supérieure" de Barme Froide, qui se trouve à côté de la sente des Laouchets.



Lac des Laouchets et massif du Mont-Blanc.

Reste plus qu'à retourner à l'entrée des Lyonnais, située près de 100m de dénivelé plus haut pour se changer. En effet, la température extérieure est très largement supérieure à celle du dedans où l'on a apprécié la fraîcheur et on est heureux de se déshabiller. Une fois changé, on n'en a pas pour autant fini : reste à remonter encore environ 400m de dénivelé dans un magnifique (mais raide) lapiaz, sous le regard goguenard des bouquetins du secteur qui nous voient péniblement progresser sous nos sacs bien lestés. Néanmoins, on n'est pas mal heureux car le spectacle est grandiose. L'heure tourne et on rejoint les 4x4. Alors que le soleil décline et que la fraîcheur se fait sentir, Éric sort de son coffre un argument pour profiter encore de l'instant : un assortiment de cookies faites maison qu'il nous a préparé. De retour à la civilisation, Christian nous offre, après le café du matin, la bière du soir ! Et finalement, retour via Taninges à nos pénates respectives...

Une bien belle journée variée, comme on les aime.

Quel plaisir d'avoir découvert cette cavité d'altitude si atypique !

Compte-rendu de Bertrand Hauser.

Les photos sont du Dav.



Samedi 5 septembre 2020
Grotte de Malchefroy, Macornay, Jura

Spéléométrie : 1890m (restent à topographier quelques galeries annexes) ; +25, -6,50m.

Participants

* **Spéléo Club Lédonien** (39) : Paul Cordier, Mélanie Lepenant, Annie Pelligand, Lionel Clairotte, Jean-Pascal Grenier.

* **Spéléo Club San Claudien** (39) : Jean-Luc Gabet, François Jacquier.

* **Spéléo Club du Jura** (39) : Rémy Limagne.

* **Individuels** (39) : Jean-Marc Frey, Jean-Noël Outhier.

* **Clan des Tritons** (69) : Jean-Philippe Grandcolas.

En surface, l'une des propriétaires du terrain et membre du SCL, Dominique Vuitton-Labet.

Projet week-end Malchefroy

Le CDS 39 organise un week-end d'exploration et topographie dans la grotte de Malchefroy (commune de Macornay), **les 5 et 6 septembre prochain**.

Ouverture pour l'ensemble des spéléos jurassiens fédérés, sur inscription préalable, ainsi que pour les spéléos de Saône-et-Loire.

L'objectif prioritaire sera de constituer des équipes afin de pouvoir topographier et explorer les réseaux découverts lors du pompage du siphon en 2016. Des équipes pourront également poursuivre ou commencer l'escalade en artificiel de cheminées dans le réseau fossile, réaliser des photographies ou des vidéos des explorations, trouver de nouvelles galeries à explorer...etc.

Un PC sera mis en place à l'entrée afin de superviser les équipes et collecter les découvertes dans la grotte.

Je transmettrai prochainement, par la mailing list du Jura, un lien pour pouvoir s'inscrire sur 1 journée ou 2 journées. Seuls les spéléos inscrits pourront participer. Cette organisation pourra être annulée si les conditions météo du WE ou d'avant WE s'avèrent être défavorables.

Pour celles et ceux qui ne connaissent pas la cavité, la première partie de la grotte est une rivière souterraine où il est nécessaire d'avoir une combinaison néoprène avant d'accéder dans le réseau fossile.

Il reste beaucoup de topographies et d'explorations à réaliser dans la grotte de Malchefroy et cette cavité, gérée par convention du CDS 39 en raison de son accès sur un terrain privé, recèle encore bien des surprises possibles.



Jean-Pascal Grenier

Extrait du dernier CDS-Info-Jura n°285, juillet 2020.

https://cds39.fr/cds_info/2012-2021/CDS-Info-Jura_285.pdf

Présentation : La grotte de Malchefroy, située sur la commune de Macornay, possède un développement total connu de 1900 mètres ce qui en fait le 14^e plus important réseau du Jura. Elle fut découverte et explorée dans les années 50 par le GSJ, jusqu'au siphon de la galerie active, à 220 mètres de l'entrée et dans la galerie adjacente sur environ 100 mètres, jusqu'à un 2^e siphon (voir la topographie de Colin, 1966). La cavité est parcourue par une rivière active et une grande partie de la galerie d'entrée s'envoie lors des crues. Très argileuse, avec plusieurs passages étroits, la cavité n'est pas une grande classique en raison de sa configuration peu engageante et des siphons infranchissables, sauf par les plongeurs. Le SCL travaillera, à la fin des années 90, à l'aménagement de l'entrée de la cavité et effectuera une coloration dans la perte de Grange Rouge, située à environ 1.6 kilomètres au sud-sud-est de l'entrée de la grotte de Malchefroy, sur la commune de Géruge, à 520 mètres d'altitude. La coloration ressortira dans l'actif de la grotte de Malchefroy quelques jours plus tard. Depuis lors, hormis quelques vaines tentatives de pompage amateur et quelques visites de curieux, la cavité est retombée dans l'oubli jusqu'au projet de pompage inter CDS39 et CDS71. La suite ci-dessous...

<http://speleoclubledonien.net/index.php/grands-projets/grotte-de-malchefroy>

Bibliographie ancienne :

Inventaire spéléologique de la France, Département du Jura, J. Colin avec le concours du Groupe Spéléologique Jurassien. Editions du BRGM, 1968. FFS. Page 78, planche XXVIII.

Personnellement j'arrive de Haute-Savoie vers 11h30, je retrouve Jean-Pascal, petit casse-croûte en compagnie de la propriétaire des lieux. Arrive Lionel du SCL tout équipé, avec néoprène et combinaison ! Nous rentrons tous les 3 vers 13h30 dans la cavité après avoir papoter avec Rémy Limagne, sorti en solo après un petit souci au pied. Avant le siphon, nous croisons le chien Porty qui a suivi ses maîtres, la brave bête a l'air d'avoir un peu froid, il ressortira avec François et Annie, que nous croisons après le siphon. Ce passage « désobé » se passe sans problème en étiage, la rivière qui suit est très belle. Arrivés à la trémie, j'en profite pour poursuivre jusqu'à la cascade de 4 m non équipée (la suite donne dans le fossile) sus-jacent, nous passons la trémie pour déboucher dans le fossile, belles galeries du style Borne aux Cassots (toutefois un peu moins grande en section), nous allons vers l'amont jusqu'à la trémie terminale (+25), sur le retour nous croisons Jean-Marc et Jean-Noël. Retour au carrefour, nous y abandonnons Lionel qui ressortira en solo et partons vers le fossile aval « Réseau primaire aval », nous faisons un petit tour dans la galerie du Tournesol où nous retrouvons Mélanie, Paul et Jean-Claude, la suite ne nous paraît pas engageante. Nous poursuivons dans le vaste fossile, après un parterre de blocs, on foule un beau sol plane avec de grosses tablettes de chocolats, la taille de la galerie est « balèze », nous nous arrêtons dans les « sables mouvants » à quelques dizaines de mètres des cheminées terminales (+18). Demi-tour où nous retrouvons 5 des coéquipiers de retour du fossile aval, nous

ressortons en 2 groupes. Dommage qu'on se salisse en zone d'entrée ! Personnellement je n'ai pas mis la néoprène, toutefois j'ai eu de l'eau jusqu'au torse.

TPST : moins de 4h pour notre trio.

Petit apéro dinatoire sur place et retour en soirée à la maison.

Mercredi 9 septembre 2020
Grotte Perret, Saint-Christophe-la-Grotte, Savoie,
Gorges du Guiers Vif

Participants : Serge Caillault et Jean-Philippe Grandcolas.
Rendez-vous à 10h sur site. Encore une sortie décidée de dernière minute, vu l'étiage perdurant, Serge espère que le siphon de cette belle cavité soit désamorcé, la zone d'entrée est bien sèche. Et pourtant ! Pas de courant d'air, équipé de néoprène ou de combi étanche, nous filons vers le fond, au passage nous rééquipons le pseudo-siphon avec une nouvelle corde. On plonge dans le siphon 2, mais le plafond et l'eau sont en osmose, le verrou liquide est bien présent ! Pour ne pas gâcher le plaisir, Serge effectue quelques photos. Au retour, on enlève l'ancienne corde du pseudo-siphon que nous ressortons (+ un morceau de corde trainant au siphon 2). Sur le chemin du retour, nous faisons encore deux séances photos, environ 2 bonnes heures après notre entrée, nous mangeons au sec, et rejoignons le parking en 30 minutes.

Avant de quitter les lieux, je vais repérer l'accès à la grotte du Four (entrée supérieure du système dont nous venons de visiter partiellement l'exutoire), la remontée et la vire sont équipées d'une belle corde rouge équipé par un pote BE.

Compte-rendu de JPG.

<https://www.facebook.com/serge.caillault>



Jeudi 10 au mardi 15 septembre 2020
Aveyron et Lozère, Causses

Participants :

Spéléo Ragaïe (Vaucluse) : Dominique et Daniel Penez, Dadou et « Jicé » Jean Claude Boutin.

Groupe Spéléo Fontaine (Isère) : Annie et Serge Caillault.

Clan des Tritons (Rhône) : Jean Philippe Grandcolas.

Départ de St Pierre de Chandieu le jeudi 10 à 10h pour JPG. Resto à Langogne, courses à Mende, visite du domaine des Boissets à Nissoullogres sur le Sauveterre. Nuit à Meyrueis au gîte de La Draille chez Caro et Mickaël.

Vendredi 11 septembre :

Rendez-vous à Veyreau sur le Causse Noir, où devait se dérouler le Rassemblement Causse Noir, les Caillault y ont loué un gîte. A 12h arrivée de Domi et Daniel. A 14h, départ pour une randonnée à St Jean des Balmes (église romane isolée sur le Causse Noir), cette balade nous mènera à l'**ermitage St Michel**, site sauvage dominant les gorges de la Jonte, suivi du rocher appelé « champignon préhistorique ». Retour à 18h. Photos à La Roujarie : toit-citerne et ferme. Arrivée tardive de Dadou et Jean Claude Boutin.



Samedi 12 septembre :

Rendez-vous à 10h à Meyrueis avec François Boulot pour aller voir les traces de dinosaures dans les gorges de la Jonte. Spectaculaire ! Il n'y a pas d'eau, elle se perd quelques mètres en amont. Halte gastronomique au Mas de la Font. Visite et photos dans les 2 premiers puits (10 et 14m) de l'aven de La Barelle sur le Causse Méjean. Ai remonté un puits équipé, la suite est un méandre étroit, une belle galerie ferait suite ! TPST : 4h.

Apéro chez François dans le joli hameau de Rouveret. Le soir, resto « O Garage » à Hures La Parade, c'est un cadre improbable pour manger sur le Méjean et de jolies serveuses en accompagnement !

Dimanche 13 septembre :

Rendez-vous à Veyreau à 8h30. Direction le Larzac pour une expo-photo à la grotte des Cabanes de Saint-Paul-des-Fonts (8600m). Accès par le plateau, c'est la guerre, les chasseurs tracent, ouverture de la chasse oblige ! Une belle cavité horizontale, débutant dans une ancienne cave à fromages, deux beaux passages de lacs équipés et tyrolienne. Arrêt au niveau de la galerie de jonction avec la grotte du Pas d'Estrech. TPST : 5h30. Nuit aux Infruits chez M.O. et Hubert.

Toutes les photos sont de Serge.

Lundi 14 septembre :

Avec Hubert (inscrit depuis son emménagement sur le Larzac au Groupe Spéléo du Languedoc), nous retournons à la grotte des Cabanes de Saint-Paul-des-Fonts, Hubert voulait repérer l'accès par le haut, nous faisons une visite rapide de la zone d'entrée. L'après-midi, repérage de l'aven du Rajal del Guorps sur le Larzac. Sur le Causse de Campestre, visite à l'abîme de Saint-Ferréol près du hameau Le Luc (Campestre-et-Luc, Gard). La zone est privée.

Mundatur culpa labore
« La faute se purifie par le travail »



Des articles intéressants sur le centre pénitencier à proximité de l'abîme de Saint-Ferréol :
La colonie pénitentiaire du Luc
<http://tchorski.morkitu.org/15/luc.htm>
INVENTAIRE des TUNNELS FERROVIAIRES de FRANCE
<http://www.tunnels-ferroviaires.org/tu30/30064.1.pdf>

Fiche technique

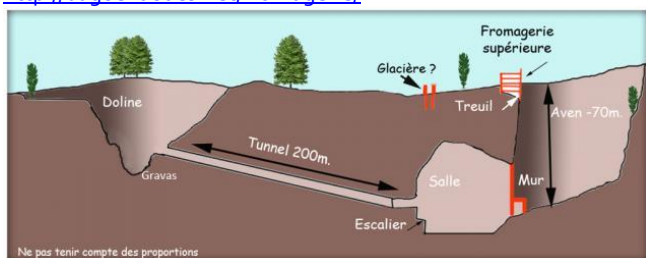
<https://www.descente-canyon.com/canyoning/canyon-description/22628/topo.html>

Les bagnes d'enfants

<http://www.genealogiegometzlechatel.fr/exposes/doc/divers/Les%20bagnes%20d%27enfants.pdf>

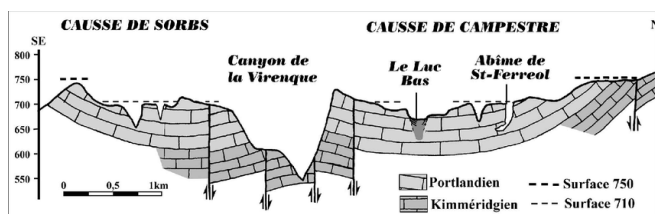
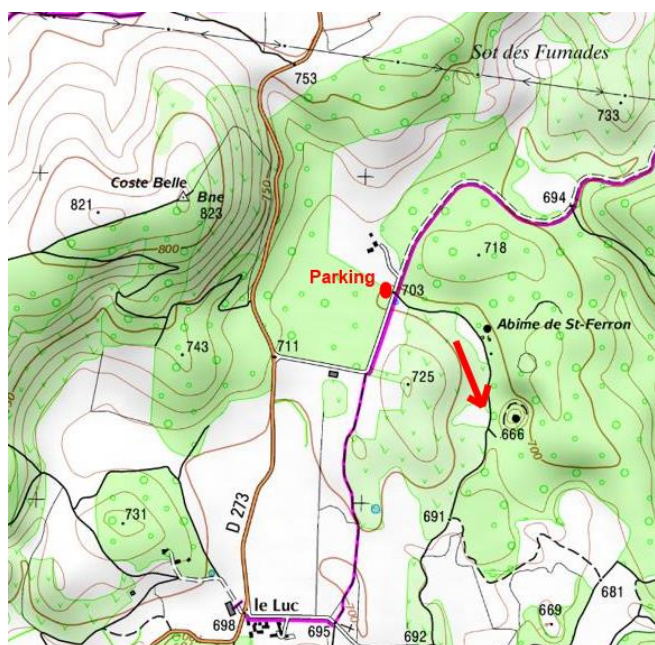
Baguenaudes Le blog où l'on photographie tout et n'importe quoi !

<http://baguenaudes.net/fromagerie/>



Visite virtuelle

<https://www.nantaveyron.fr/aven-saint-ferreol.html>



Coupe géologique le long des principaux sotchs mettant en évidence l'analogie de forme et de situation entre la doline du Luc Bas et les autres sotchs. Source : https://www.researchgate.net/figure/Coupe-geologique-le-long-des-principaux-sotchs-mettant-en-evidence-lanalogie-de-forme-fig3_266243250

Bibliographie succincte :

Des cavernes & des hommes. Géographie souterraines des montagnes françaises. Christophe Gauchon, Karstologia mémoires n°7 1997. FFS – AFK.

Mardi 15 septembre :

Sur le Larzac, vaine recherche de l'aven vers Le Pouget (pointé sur la carte IGN). Perte de la Virenque, accès par Grailhe est une propriété privée, trouver une autre possibilité d'y accéder. Haltes touristiques au Mont Aigoual et à la grotte du Pré de Neyrac (Cubières, Lozère), la dernière crue a bien raviné la zone d'entrée ! Courant d'air, le passage du lac doit être désamorçé. Petit tour

dans le cirque où nous avons pointé les trous de blaireaux en 2005 (revu les N° 3 et 6).

Repérage des deux campings à Chasseradès pour une prochaine visite à la grotte du Pré de Mazel.

Vendredi 18 au dimanche 20 septembre 2020
Interclubs CDS 69, traversée gouffre Tasurinchi – Guiers Vif, Saint-Pierre-d'Entremont, Isère, Savoie

Traversée : 1100 mètres et -305.

Topographie dans le dernier Spelunca, en ligne gratuitement :

<https://publications.ffspeleo.fr/bulletin.php?id=25999>

Hébergement : Camping municipal de Saint-Pierre-d'Entremont, Savoie.

<https://www.campingducozon.fr/>

Interclub CDS 69

Traversée Tasurinchi – Guiers vif

Date : 19/09/20

TPST : 3h

Après avoir récupéré Laurent chez lui à 7h, nous prenons la direction de St Pierre d'Entremont. Petit passage au camping pour avertir de notre présence ; nous croisons brièvement l'équipe qui a équipé le trou de nuit.

Arrivé au parking du cirque, nous retrouvons l'équipe de GSDY qui se prépare pour la montée. Nous commençons la marche d'approche avec Laurent quand le téléphone sonne : c'est Thomas qui me prévient que Bernard Chirol va se joindre à nous. Demi-tour au parking et Bernard arrive 10 minutes plus tard. C'est parti pour 1h30 à 2h de montée.

La montée est raide, mais nous avons un bon rythme.

Nous arrivons bientôt au fameux Pas de la Mort. C'est magnifique, mais il ne faut trop regarder en bas !!! Les câbles et barres métalliques sont les bienvenues !

Nous rejoignons l'équipe du GSDY qui avait pris de l'avance au départ. On fait un petit aller-retour de 15 minutes suite à une erreur de guidage et on arrive au trou à 12h00. La pause casse-croûte est bien méritée et en plus il fait beau !

12h30 : entrée sous terre ; les puits s'enchaînent. La deuxième partie de la descente est « mondlicheuse ». Arrivé à l'avant dernier puits, on entend le grondement de la rivière : Ambiance ! Vu le peu de précipitations actuellement, on se dit qu'il ne faut pas être là en crue ! Une petite vire aérienne permet de franchir les premiers bassins. La rivière est jolie, le rocher est noir. Après avoir quitté la rivière, on s'engage dans des boyaux tortueux et un peu galère. Juste avant la salle blanche, on retrouve les Tritons qui ont eu un problème : Alex s'est pris un bloc sur le casque dans une étroiture et ils essayent de voir s'il n'y a pas un autre passage. Je suis Laurent qui part voir le souci. Un bloc d'une cinquantaine de kilos s'est détaché du plafond et obstrue ponctuellement le passage. Laurent réussit à passer et je joue au terrassier ; j'arrive à casser le bloc en deux et à « l'enterrer » assez pour libérer le passage. Il faut rester vigilant car d'autres morceaux menacent de tomber.

Le passage qui suit ressemble à la fameuse sableuse de Jujurieux. Il faut déblayer devant soi pour avancer ; c'est étroit, mais ça passe. On arrive à la poubelle, ou on retrouve l'équipe photo de Serge Caillault. Un petit coup de main aux copains pour passer la sableuse et on se retrouve tous dehors (sauf Alex qui a décidé de faire marche arrière).

Il nous reste à rejoindre le parking sous un beau soleil et passer au camping boire une petite bière avec les copains.

Merci à Antoine, Clément et Thomas pour le super équipement. Merci à Agathe et Jean-Phi pour l'organisation.

Compte-rendu de Thierry Danguiral.



L'équipe Tritons, manque Laurence, supériorité féminine ! Photo Serge C.

Dans le cadre de l'interclub du CDS 69 une équipe Vulcains ou sympathisants ont géré l'équipement et le déséquipement de la traversée Tasurinchi-Guiers Vif (Chartreuse).

Equipe équipement et balisage sous terre vendredi soir

Clément Baudy
Thomas Bonnand
Antoine Aigueperse

Vendredi 18 septembre

Rdv à 20h30 sur le parking pour Thomas Bonnand, Clément et moi. Nous nous équipons rapidement. Après 1h15 de marche, nous arrivons à l'entrée.

Nous effectuons l'équipement en faisant la traversée en 3h. Retour à la voiture vers 3h du matin.

Mercredi 23 septembre

Vu que la cavité n'a pas été déséquipé samedi, on se cale une sortie en semaine pour le faire. RDV à 17h20 à la maison pour Patou, Cha et moi. Nous rejoignons sur place Alex Schalk. Toujours 1h15 de marche d'approche. Entrée sous terre à 20h30. L'objectif est de faire l'aller-retour par les puits car les pluies du début de semaine et celles annoncées ne nous permettent d'aller dans la rivière. Sortie de la cavité vers 23h13. Retour à la voiture à 1h du matin avec un dodo à la maison vers 2h30...
Bref être Grenoblois c'est bien pour ce genre de plan mais fatigant.

Compte-rendu de Toine.

A cela il faut rajouter le nettoyage du matos fait vendredi soir sous une pluie battante avec Patricia Gentil, Charlotte, Pauline et Antoine.

Traversée Tasurinchi - Guiers Vif (Cirque de Saint Mème)

Samedi 19 septembre
Type : Classique spéléo / Interclub
TPST : 2h45

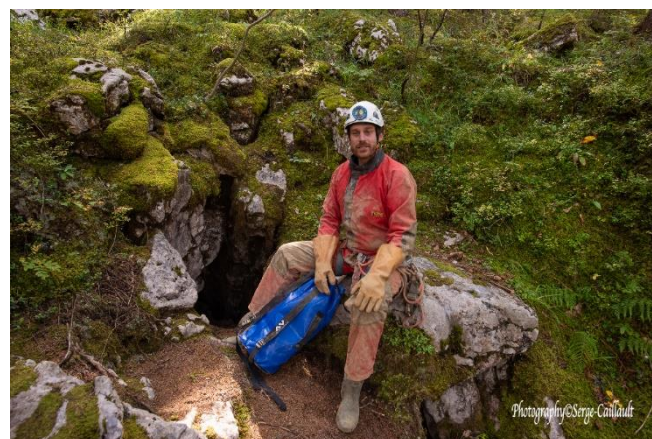
Participants GSDy : Joan, Ben, Cyrille, Laurent, Agathe + Rémi, Julien, Isa et Marine (les randonneurs)

Nous quittons la canicule lyonnaise avec Jean-Phi vendredi après-midi. Après un arrêt rapide sur la route au Pont de Beauvoisin pour faire des courses, nous arrivons au camping de St Pierre d'Entremont. Julien, Joan et Marine arrivent plus tard dans la soirée. Il pleut pas mal pendant la nuit. Au matin, la météo n'est pas tip-top. Certaines équipes ou membres de certaines équipes ne

s'engageront pas dans la traversée à cause de la météo et d'une étroiture assez restrictive peut avant la sortie du Guiers Vif. L'équipe du GSDy arrive vers 8h45 au camping et nous nous mettons gentiment en route vers le Cirque de Saint Mème. La beauté du paysage nous fait oublier la rudesse de la marche d'approche. Nous mettons 2 petites heures à arriver devant le trou. On mange rapidos avant de s'engager dans la traversée. Finalement, Rémi et Julien décident de poursuivre la rando et de nous retrouver au Guiers Vif. Les puits s'enchaînent. Premiers P50 pour Cyrille. En bas, la rivière gronde. Qu'est-ce que ça doit être en crue ? La rivière est magnifique avec une roche très noire. Le passage de la vasque du Sauve-qui-peut se fait sans encombre. Nous arrivons devant la dernière étroiture avant la poubelle et la sortie. Nous croisons une équipe des Tritons. Alex est resté coincé un bon moment par un bloc qui s'est détaché au milieu du ramping (digne de la sableuse de Jujurieux). Refus d'obstacle. Il décide de faire demi-tour et de remonter les 300 mètres de puits. Tout le monde sort, retour à l'air libre. Rémi et Isa nous attendent et nous apprennent qu'une équipe des Troglos est rentrée peu après nous dans le trou et qu'ils envisagent de déséquiper. De là, petit coup de stress, nous pensons à Alex qui risque de se retrouver en bas des puits sans corde pour les remonter. Joan, Ben et moi remontons jusqu'au Tasurinchi. Joan et Ben, plus rapides que moi dans la marche d'approche repartent dans le trou à la rencontre des Troglos. Finalement, ils viendront à la rencontre d'Alex. Les Troglos ne déséquiperont pas finalement. Plus de peur, que de mal. Jean-Phi, que j'ai eu peu avant au téléphone me rejoint devant le trou et nous attendons que tout ce petit monde ressortent pour redescendre tous ensemble aux voitures. Un bel apéro et un chouette moment de convivialité nous attend au camping.

Le dimanche journée tranquille. Petit déj' avec le GSDy et Jean-Phi. Cyrille et Isa partent faire une rando. Juju, Jojo, Marine et moi nous dirigeons vers une coopérative pour acheter du fromage avant de s'installer dans un champ proche d'un site d'escalade pour pique-niquer. Il se met à pleuvoir et nous décidons de prendre le chemin de la maison.

Compte-rendu d'Agathe.



Il ne pensait pas ressortir par cette entrée ! Photo Serge C.

Interclubs vu de l'extérieur par JPG.

Départ de Bron le vendredi à 16h avec Agathe. Courses apéro à Pont-de-Beauvoisin. Arrivée au camping de Saint-Pierre-d'Entremont vers 18h. Rencontre avec le gestionnaire du camping. Vers 20h30, nous retrouvons au cirque de Saint-Mème l'équipe équipement (Thomas, Clément et Antoine), de vraies fusées, ils montent au Tasurinchi en 1h15, font la traversée en équipant en 3h30, sortie sous la pluie vers 3h du matin. Vers 21h, arrivée au camping de Joan, Julien et Marine du GSDy.

Le samedi 19, arrivée échelonnée entre 8 et 10h de tous ceux qui ne se sont pas désistés ! Le premier arrivé est Serge Caillaud. Il a bien plu dans la nuit, mais le samedi matin il fait presque beau, par contre des orages sont annoncés dans l'après-midi.

Arrivée d'Éric A., Anne et Loïc du GUS, eux avec Serge préfèrent faire une rando en passant par le Tasurinchi puis le Guiers Vif.

Arrivée d'une équipe Tritons : Laurent C., Alex, Séverine, Emma et Laurence.

Suivie d'une équipe du GS Dy : Rémi, Laurent, Ben, Cyrille et Isabelle.

Puis Laurent F. et Thierry D. des Dolomites, suivi de Bernard C.

La dernière équipe étant celle des Troglodytes franco-allemande : Jens, Arne, Mahieddine et Louis. Peut-être déséquiperont en remontant !

Après une petite nuit dans le camion, Thomas et Clément déjeunent au camping, c'est là que Thomas me dit : « le boyau avant la poubelle risque de poser des problèmes aux gros, à ce moment-là on ne pense à personne de particulier ! ».

Jusqu'à 16h tout va bien ! Un coup de fil d'Agathe m'évoque un souci à la sortie, Alex est resté coincé par la tête sous un pavasse dans le boyau avant la poubelle et a décidé de faire demi-tour, malgré la proximité de la sortie et l'aide des copains prêts à agrandir le passage délicat ! Le souci supplémentaire est qu'un « bruit courait » que l'équipe Troglos allait déséquiper ! Etant le seul à avoir toutes les bonnes infos, et les communications téléphoniques étant laconiques ! Je monte rapidement au cirque de Saint-Même où je croise les premiers redescendus, pas de panique. Agathe, Séverine, Joan et Ben sont remontés au Tasurinchi pour aller à la rencontre d'Alex. Je préviens Antoine d'un éventuel incident. Sur le sentier je croise Rémi, il redescend et m'annonce la sortie des Troglos, ils ont bien croisé Alex. Parfait ! Je vais rapidement au Guiers Vif où je les croise, en pause casse-croûte, ils n'ont pas vraiment l'intention de remonter par le Tasurinchi pour déséquiper ! Mais de faire un petit complément de visite dans le Guiers Vif. Je poursuis mon ascension vers le Pas de la Mort, au niveau des vires je croise Séverine, elle n'a pas eu le courage de redescendre au Tasurinchi, de crainte de se retrouver en hypoglycémie, et envisageait de retourner au passage de la « poubelle » au cas où Alex ait décidé de faire demi-tour ! Je lui communique les dernières infos et elle redescend retrouver fille et copains / copines au parking, par contre c'est Alex qui a la clé de la voiture ! Arrivé au Tasurinchi, je retrouve Agathe, Joan et Ben viennent de sortir, ont récupéré le kit d'Alex dans les puits, ce dernier en bonne forme remonte le P53 d'entrée. Nous redescendons tous ensemble. Arrivés au camping à la tombée de la nuit, l'apéro est en place ! Les Troglos arrivent aussi, je commençais à m'inquiéter ! Seuls une petite équipe du GSDy et moi restons camper. Le dimanche, après avoir déjeuné et réglé le camping, nous plions, il fait encore beau mais cela ne va pas durer...



Forces en présence : au total 29 personnes (20 personnes feront la traversée dont un fera l'intégrale sans ressortir par le Guiers Vif !).

GS Vulcain :	2
GSDy :	7 + 2 en extérieures
GS Dolomites :	3
Clan des Tritons :	6
CS Troglodytes :	4
GUS :	3
GS Fontaine (3) :	1
GSHL (01) :	1

36 personnes étaient inscrites + 7 personnes non inscrites.
11 désistements.



Le Guiers Vif avec Anne, photo Serge C.

Un compte-rendu complet est disponible sur demande.

Mardi 22 septembre 2020 Canyon, Bauges, Savoie

Participants : Ludo, Olivier, Alex.

Sous l'impulsion et le dynamisme de Ludo, une fine équipe est montée pour explorer deux petits canyons des Bauges.

Canyon n° 1 : Le **pont du diable** (Lescheraines) - 2 h compris le retour. Très joli canyon avec beaucoup d'eau, de belles cascades et vasques. A conseiller pour les initiations.

Canyon n° 2 : Le **canyon de Ternèze** - 1 h compris le retour.

Second canyon du jour pour digérer... Un toboggan, une cascade, un petit siphon... Tout petit canyon mais fort sympathique avec de l'eau pour changer. A recommander pour les jeunes même si la marche d'approche et de retour est plus longue que le canyon lui-même.

Compte-rendu d'Alex.

Vendredi 2 au dimanche 4, octobre 2020 Doubs

Compte rendu WE de Paques 2020 du 02/10 au 04/10 2020

Lieu : Doubs, Gîte de Gite La Loge, 5 rue du moulin bas (25) Bonnevaux Le Prieuré,

Participants : Brigitte Aloth, Séverine Andriot, Laurent C., Jocelyne De Blasi, Véronique G., Annick et Bertrand Houdeau, Guy Lamure et Christiane, Ludo Nicoli, Alex, Emma et Romane Pont, Éric Rebreyend, Laurent Senot, Romain Joly.

Cette année pour cause de confinement le traditionnel WE de Paques des Tritons est en automne.

Organisation grand luxe par Brigitte, hébergement 4 étoiles, nourriture riche et abondante, cavités pas trop exigeantes... un bon cru que ce we de Paques.

Vendredi : Randonnée sous la pluie dans la vallée Brème. Arrivée des équipes de retraités en fin de matinée, pic-nic gargantuesque avant une rando digestive en direction des sources de la Brème. Un peu de hors-piste, remontée de la rivière par les cascades, retour à la boussole pour arriver avant la nuit.

Total 4h et 12,7 km.

Participants : Guy, Alex, Ludo, Éric, Brigitte.

Vrai temps de novembre, pas trop froid mais pluie persistante. Après le repas pris au gîte, sieste pour certains, on se décide à bouger. Christiane préfère se blottir et lire dans les fauteuils et canapés grand confort du gîte, avec le feu de bois, que nous accompagner. But : remonter la Brème, les proprios nous disent qu'il suffit de suivre le chemin sur 5km... J'hésite à prendre les bâtons. Au final, l'expérience aidant, j'en prends un par sécurité ! Nous voilà partis, Guy et Alex, option parapluie, les 3 autres capes

de pluie. A un moment Ludo suit le chemin qui monte sur la droite. Nous sommes deux ou trois à faire remarquer qu'on s'éloigne de la Brème... Mais bon on suit. Comme on s'éloigne vraiment, on prend à gauche une sente glissante plus ou moins marquée notée d'une croix... qui redescend et semble prendre une direction plus approchant de la Brème. On arrive dans un cadre assez surprenant, une espèce de cirque avec une fine cascade probablement le Défois qui s'écoule. Pas de regret ça valait le coup d'œil, dommage que la météo soit si humide.

On fait un tout droit (mon second bâton me manque) dans la pente en suivant le lit du Défois pour rejoindre la Brème. Mais pas si simple, on la voit bien, mais on est obligé de chercher un passage plus adapté qu'un saut de 8 mètres pour la rejoindre. On hésite à prendre le toboggan naturel du Défois, mais l'arrivée dans l'eau ne nous inspire pas. Cette fois, après un passage un peu escarpé, on y est ! On remonte le lit parfois par un sentier, souvent sans, en prenant garde de ne pas glisser. On passe un ou deux ressauts. On visite un trou probablement une résurgence car bien nettoyé avec une belle entrée en amande. Mais pas équipés, (on n'a que ma frontale), on ne s'aventure pas trop loin. On continue, objectif atteindre la route et le saut de la Brème. Mais après avoir bartassé, pas mal, évité quelques glissades, la pluie, l'incertitude du temps restant à marcher. On fait demi-tour à je pense, 500m de l'objectif. Pour le retour ces messieurs ne veulent pas reprendre le lit de la Brème et préfèrent un chemin bien marqué, certes, mais de ce que je vois sur la carte de mon tél... ne va pas vraiment vers le gîte. Mais si... me dit-on ! On monte, on descend, on remonte, etc... et c'est finalement par un tout droit dans la pente en sous-bois qu'on rejoint le gîte pour l'apéro. Laurent S., Joce, puis Romain, plus tard Laurent C., Véro, Séverine et les filles nous rejoindrons vers 22h30.

Compte-rendu de Brigitte.



Samedi : Gouffre de Vauvougier / TPST 7h.

Développement : 2550m, dénivelé : -215.

Grosse sortie pour le clan cette année : Le GOUFFRE DE VAUVOUGIER... avec des puits à descendre et en plus il n'est pas déjà équipé. Une classique quoi, comme à la bonne époque !

Nous prévoyons une stratégie d'exploration simple : 2 équipes, une pour l'équipement, l'autre pour le déséquipement. Mais tous les plans ne se passent pas comme prévu.

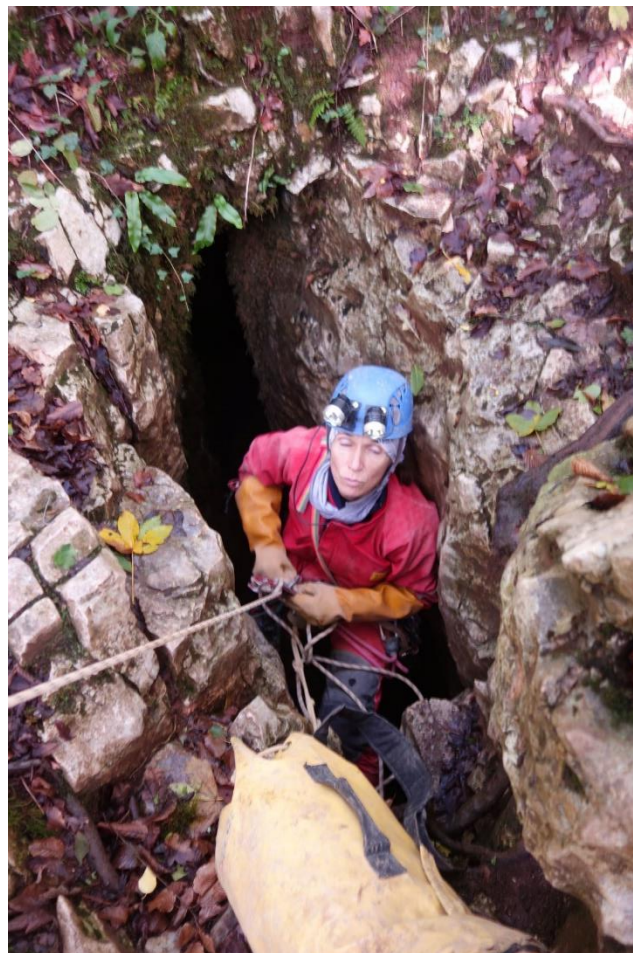
La première équipe (Emma, Sev, Bertrand, Romain et moi-même) partons de bon matin pour équiper (départ à l'aube : entrée sous terre vers 10h !). La crue menace, les spécialistes sont formels, il faut équiper hors crue ! Je pars donc équiper la main courante sportive d'entrée pour échapper aux flots d'une potentielle crue. Le gaz du P40 fera quelques victimes.

Après le puits d'entrée descente sans problème de quelques ressauts jusqu'à un passage particulièrement étroit au bout du méandre de - 100 (environ à confirmer). Seuls Sev, Romain et Emma passeront les quelques virages morphologiques de la fin du méandre.

Bientôt rejoint par l'équipe décimée de déséquipement nous faisons le point sur les objectifs du jour :

- Laurent très motivé tente le passage étroit, puis jette son descendeur de rage devant la réalité de la taille et la souplesse de son corps d'athlète sur le tard...

L'équipe déséquipement ne comporte plus que Laurent et Véro, le reste de l'équipe ayant été décimée par la vie (la main courante, les fracs plein gaz, les méandres, l'arthrite, ...). Il est donc décidé de fusionner les équipes et de commencer le déséquipement. Remontée pépère de toute l'équipe avec pour objectif principal : être à l'heure pour l'apéro.



Séverine à l'équipement à l'entrée des Orçons, photo Alex.

Dimanche : Gouffre des Orçons (Montrond-le-Château) / TPST 3h.



Éric à l'entrée des Orçons, photo Alex.

« Laissez-moi entrer ! »

Une belle équipe de Tritons se retrouve à l'entrée de la cavité vers 10h. L'entrée de petite taille est située dans les bois, bien protégée par une clôture digne d'une prison. Sev part en tête pour équiper bientôt suivie par toute l'équipe qui cette fois ne subira aucune défaillance. Quelques photos et visite de cette belle grotte

« ardéchoise ». Une suite mériterait d'être trouvée, avis aux désobeurs !

Compte-rendu d'Alex.



Emma dans les Ordots, photo Alex.

Week-end de Pâques dans le Doubs du 2 au 4 octobre.

Initialement prévu en avril, et après hésitations et concertations on se retrouve finalement à 16 Tritons à faire le week-end de Pâques début octobre.

Vendredi 2 octobre

Arrivée en fin de matinée sous la pluie pour les retraités et chômeurs. Pique-nique au sec et départ pour les sources de la Brême, rando tranquille indiquée par les loueurs du gîte : Alex, Brigitte, Éric, Guy et Ludo (Christiane reste au gîte avec ses bouquins). Après-midi bartassage (14 km quand même) sous la pluie : détour involontaire au pied de la cascade du ruisseau du Défois, passage d'une petite barre rocheuse avant de rejoindre la Brême, remontée par le lit de la rivière en contournant de petites cascades et retour rive droite par des chemins et encore du hors-piste...

Samedi 3 Octobre

C'est au tour de Romane de garder le gîte.

Rando de 15 km au départ Bonnevaux du Bas : Annick, Christiane, Joce, Guy et Laurent S.

Départ du gîte de la loge par la route (GR145) jusqu'à son terminus à proximité d'une pisciculture ; on abandonne là le goudron pour un petit chemin montant sur le plateau. Au passage on fait un détour par la grotte de Plaisir Fontaine et une visite de la galerie fossile avec 2 frontales pour 4 (une première pour Christiane qui n'a jamais mis les pieds sous terre). On continue le GR jusqu'au carrefour de la voie verte (ancienne voie ferrée) et on part direction Ornans, avec le passage d'un tunnel, jusqu'au départ d'une sente menant au puits de la Brême http://www.csr-bfc.fr/fc_sout/co_env/Breme.pdf. Avec les pluies des derniers jours, le puits est noyé et fonctionne en exsurgence avec un bon débit ; impossible de traverser les gués pour continuer le sentier de l'autre côté de la Brême, on fait donc demi-tour et on continue la piste cyclable jusqu'au carrefour D101/D67 à proximité d'Ornans. Retour par des chemins rive gauche de la Brême.

Spéléo au gouffre de Vauvougier : Alex, Séverine, Emma, Brigitte, Ludo, Éric, Romain, Laurent C, Véro, Bertrand.

D'après ce qui s'en est dit à l'apéro : vire athlétique brillamment équipée par Alex, des étroitures que seulement Séverine, Emma et Romain passeront et Ludo s'est fait mal au genou.

Dimanche 4 octobre

Rando pour Annick, Christiane et Romane.

Spéléo au gouffre des Ordots : Brigitte, Éric, Alex, Séverine, Emma, Laurent C, Véro, Guy, Bertrand, Romain, Ludo.

Aujourd'hui c'est Séverine qui équipe sous le regard et les commentaires d'une dizaine de Tritons les mains dans les poches...

R5 et P18 qui débouche en plafond d'une grosse galerie concrétionnée ; on se croirait presque en Ardèche. Séance photo avec Alex en maître d'œuvre. TPST : environ 2 H.

Compte-rendu de Guy.

Bibliographie récente :

Les Belles du Doubs - Topoguide - Tome 1 - 50 cavités. 2014, CDS Doubs. Il existe un tome 2.

Samedi 3 octobre 2020

Grotte Sous les Sangles, La Burbanche, Ain

Participants :

- CDS69 (encadrement) : Fred Delege (Vulcains) + Cécile P (Vulcains et SCV), Vincent Lacombe et Carole Douillet (Dolomites), Jérémy Wacheux, Julie Shapiro et Mahieddine Bourekoum, 3 membres des Troglodytes, Claude Schaan (Tritons).

- Secours populaire français du Rhône: 5 participants + Secours populaire de l'Ain: 2 participants.

Dans le cadre des JNS, une convention avait été signée entre le CDS69 et les SPF69 et 01 pour une sortie découverte de la spéléologie. Le rendez-vous sur le terrain avait été fixé à 10H00. A l'heure précise tout le monde était présent. Rapides préparatifs après avoir avalé quelques croissants frais puis montée jusqu'à la cavité trouvée finalement sans problème. Casse-croûte à l'entrée puis vers 12h30 ce fut l'engagement de tout le groupe sans aucun refus ni appréhension. Présence remarquée de nombreuses chauves-souris dans l'entrée. Dans la cavité (très sèche malgré les intempéries des jours précédents), décision a été prise de constituer deux groupes, un vers le fond de la cavité et l'autre dans le réseau du siphon puis inversion. Nombreux arrêts en cours de progression pour donner des explications. Enfin le retour vers l'extérieur de tout le groupe et retour vers les véhicules où tout le monde se désaltère d'un thé.

T.P.S.T. 2 heures.

Compte-rendu de Claude.

Complément de Cécile :

Sinon, pour les anecdotes : En remontant du siphon, nous croisons l'autre groupe. Fred nous dit alors de bien prendre le passage bas et d'aller jusqu'au fond. On a alors eu la bonne surprise de découvrir une petite salle joliment concrétionnée, résultat d'une désob, que nous ne connaissions pas. Les jeunes se sont montrés bien intéressés et étaient volontaires pour prendre la tête et explorer par eux-mêmes. Celui qui a hérité de la 2e combi de Claude a même joué au guide. Au niveau des varves glacières, un jeune, bien observateur a demandé ce qu'était un dépôt noirâtre par terre et on s'est alors rendu compte que c'était les restes d'une chauve-souris complètement décomposée, Julie, spécialiste des chiroptères nous a alors montré les vertèbres auxquelles sont directement fixées les côtes (on s'imagine bien la cage thoracique).

Jeudi 8 octobre 2020

Grotte de l'Ours, Leschaux, Massif du Semnoz, Haute-Savoie

Participants : Agathe F. (GSDY, 69), Gérard G. « Gus » (Teckels, 74), Serge C. (GSM, 38),

Participants Clan des Tritons : Brigitte A., Ludo N., Jean-Philippe G.

Sortie photos dans le cadre de la parution de deux topoguides : Savoie et Haute-Savoie.

Cavité déjà visitée pour certains en 2015, voir plus pour d'autres... Après différents RDV en cours de route et une halte rapide à la grotte de Pré-Rouge, nous sommes opérationnels vers midi, il fait bon, Agathe équipe sous l'œil des vieux (plus de 300 années au total !). Séances photos à la descente, le rythme est tranquille et le pendage pentu ! Le profil de la cavité est un grand méandre entrecoupé de quelques ressauts se terminant par un vide plus conséquent. Grosse séance photo dans cette partie terminale. Maître Caillault et son gros « Niquoon » ont bien œuvré, le résultat est là !

TPST : un peu plus de 4 heures.

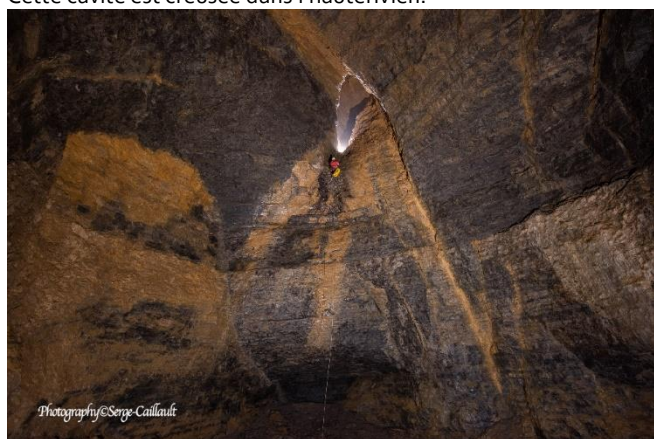
Merci à Brigitte pour le pâté en croûte et les quenelles chaudes, et autres sucreries.



Agathe à l'équipement, photo Serge C.

Spéléométrie : -174,1 / +2,9 ; 658 mètres pour le développement topographié (info J. Nant, 2015). La topographie du GSTN en date de 1986 donne - 200 et 600m de développement.

Cette cavité est creusée dans l'hauterivien.



Puits terminal, photo Serge C.

Bref historique :

En août 1892, 3 touristes d'Annecy affirment avoir exploré 2,5 km et être descendu à -400 !

En 1904, visite par le Docteur Duparc d'Annecy.

En 1938, visite du groupe des Boueux de Genève.

Le 14 août 1938, topographie par Pierre Chevalier, S. C. Alpin Lyon et des spéléos d'Annecy.

Septembre 1963, visite et topographie par le S.C. Savoie.

Juin 1966, topographie (?) de M. Lepiller (G.S.M.J.C. du Havre).

1968, visite du G.S.T.N. et topographie en 1986.

21 mai 1983, décès dans le P20 d'un jeune chambérien.

2015, topographie par le S.C. Savoie.

Bibliographie succincte :

Spééalpes X, 1987.

Fiche Jacques Nant, Spéleo club de Savoie, 2015.

La Gazette des Tritons n°81, décembre 2015.

Spéleo Magazine n°92, décembre 2015. Une belle synthèse de 10 pages et topo grand format de Germinal.

A relire aussi : « Grottes et canyons. Les 100 plus belles courses et randonnées » de Pierre Minvielle, 1977, collection dirigée par Gaston Rebuffat, éditions Denoël, dans lequel figure la grotte de l'Ours. Un de mes premiers ouvrages acquis !

Fiche d'équipement (améliorée le 8/10/2020)

Obstacles	Cordes	Amarrages	Observations
Vire d'entrée	40 m	Arbre + sangle sur racine + 2 plaquettes en fixe	Equipement à prévoir en initiation ou sol glissant
P4,6	20 m	5 plaquettes en fixe + 1 déviation sur plaquette	
P2,6	15 m	4 plaquettes en fixe	
P2	5 m	2 broches	Equipé en fixe en 2020, facultatif
P1,9 + P3,4	20 m	5 plaquettes en fixe ou broches + 1 déviation sur plaquette en fixe	
R1,4 + P20,5	45 m	2 broches + 1 broche + 2 broches + 1 broche à doubler avec la seule plaquette à avoir	Voie de descente hors crue avec 2 broches supplémentaires et corde de 50m.
Total	145 m	27 mousquetons + 3 sangles	



Puits terminal, photo Serge C.

Cartographie : carte IGN 1/25000 n°3431 OT top 25 Lac d'Annecy. Altitude grotte de l'ours : 1517m. Présence d'un murin.

Compte-rendu de JPG.

Samedi 10 et dimanche 11 octobre 2020
Congrès Régional Auvergne-Rhône-Alpes à Hauteville-Lompnès, Ain

Participants Tritons : Martine et Gérard Kalliatakis, Claude Schaan, Guy Lamure, Jean-Philippe Grandcolas.
Guy et Jean-Philippe en tant que grands électeurs du CDS 69, participent à l'AG du comité spéléo régional Auvergne-Rhône-Alpes le dimanche matin. Entre 30 et 40 spéléos sont présents à cette AG. Jacques Romestan est élu président du comité régional.



Une assemblée clairsemée lors de l'AG régionale 2020, photo B. Lips.

Lundi 12 octobre 2020
Massif du Semnoz, Haute-Savoie

Participants : Tim et Jean-Philippe Grandcolas.
Petite randonnée repérage sur le massif du Semnoz (point culminant : Crêt de Châtillon, 1702m), entre Bauges et lac d'Annecy, le temps est au froid, 2 degrés vers 1500m. Tim dit : « que ça pique ! ». Je lui montre l'entrée de Germinal (-191, 1309m) en bord de route et de la grotte de l'ours visitée jeudi dernier, le secteur est parsemé de belles dolines-perte, Tim repère l'entrée protégée par une grille du gouffre de la Dent du Gonvi (-67, 250m) (pointé IGN Danne du Gonvy), vu l'entrée du Gouffre du Pendu (-98, 230m). Nous avons prévu notre casse-croûte, mais nous finissons au restaurant « Le courant d'Ere », tartiflette et autre spécialité poulet, beaufort ! Tim se régale ! Halte aux pertes près des chalets du Villard. Redescente vers la vallée du Chéran et visite des **grottes de Bange** (3150 m) jusqu'aux siphons. Plein de dégaines à récupérer dans le 2^e porche de Bange ! Ensuite visite au porche des Eaux Mortes (bel atelier technique équipé) et à la grotte de Prérrouge. Bières chez Patrick L.

Sitographie :

Grottes de Savoie : Bauges - Semnoz.

<http://cds73.free.fr/cavites.php?file=semnoz>

<https://www.au-coeur-de-la-terre.org/cavite-gouffre-de-la-dent-de-gon-85>

Un bel article de 47 pages sur les explorations et plongées à Bange.

<https://www.ffessmaura.fr/images/activites-culturelles/plongee-souterraine/Exploration-BANGE-de-1968-a-2013.pdf>

Fonctionnement hydrologique et géochimique du système karstique de Bange-L'Eau-Morte.

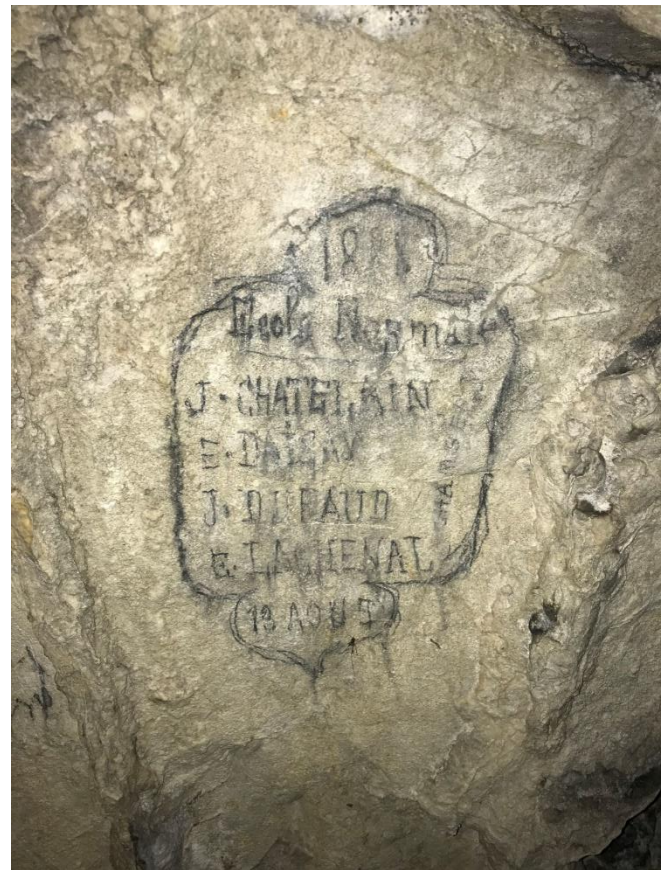
<https://karstexplor.fr/Telechargement/DocTelechargeableAlpes/Alpes-massifs/Semnoz/Fonctionnementhydrologique-Banges-Eau-Morte.pdf>

Héritages glaciaires würmiens et enregistrements karstiques dans la bordure occidentale des Bauges (Alpes du Nord, France). June 2018. In book: Karst2018 - Karstologia Mémoires n°20. Edition: 20. Publisher: Association Française de Karstologie, Jaillet, S, Pons-Branchu, E. & Co. https://www.researchgate.net/publication/326645720_Heritages_glaciaires_wurmiens_et_enregistrements_karstiques_dans_la_bordure_occidentale_des_Bauges_Alpes_du_Nord_France

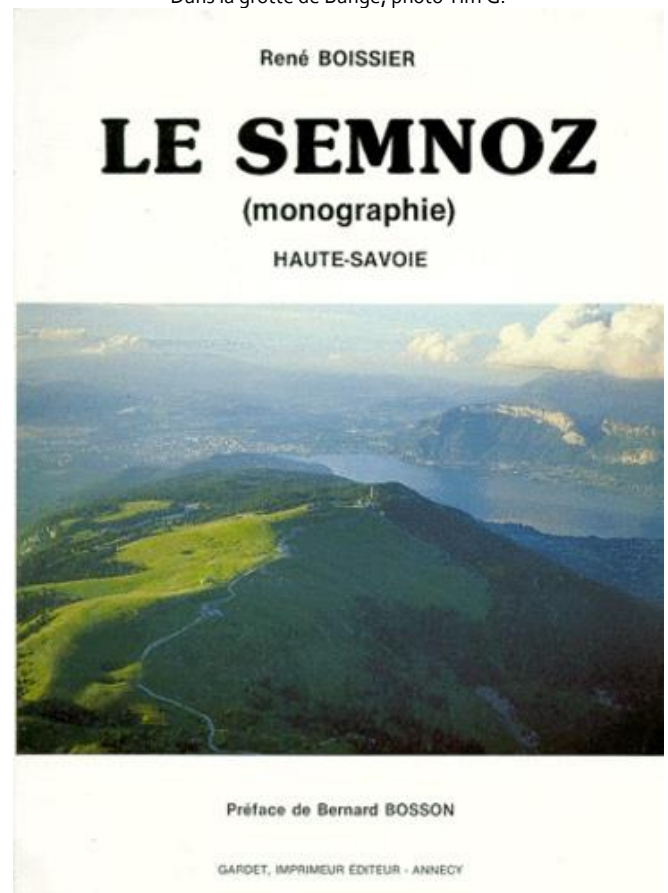
Votre sortie dans le Geopark des Bauges. Livret pédagogique pour l'enseignant. Sciences de la Vie et de la Terre Programme de 5e cycle central Géologie externe : évolution des paysages. http://www.educalpes.fr/files/1_Parcdesbauges_livret_geologie_5svt.pdf

Les dislocations des Bauges (Savoie)- Alpes françaises Maurice Lugeon. 1900. <https://hal-insu.archives-ouvertes.fr/insu-00923266/document>

http://geologie-alpine.ujf-grenoble.fr/articles/GA_1964_40_81_o.pdf



Dans la grotte de Bange, photo Tim G.



Bibliographie orientée :

Sébastien Maniglier et Patrick Lesaulnier, « L'hauterivien atypique », *Spéléo*, Corenc, Spéléo magazine, n°92, décembre 2015, p. 21-29.

Cavernes : excursions dans les grottes de Savoie et des régions limitrophes : spéléologie, hydrogéologie, préhistoire, paléontologie, 1996. Jil Ettorg, illustrations Agnès Masseboeuf. Arcanes project.

Carte archéologique de la Gaule, La Haute-Savoie. 1999. Commune d'Allèves, page 100.

[Découverte d'un harpon en bois de renne, magdalénien. Flèches en silex transition Chalcolithique/bronze ancien – armature de flèche bronze final/âge du fer, etc. En avant du porche, épais mur maçonné d'époque romaine].

Cartographie :

Carte IGN 1/25000 top25 n°3431OT Lac d'Annecy.

Carte IGN 1/25000 top25 n°3432OT Massif des Bauges.

Vendredi 16 au mardi 20 octobre 2020
Champsaur, Hautes-Alpes & Trièves, Isère

Participant : Jean-Philippe Grandcolas.

Vendredi 16 octobre :

Départ en matinée, halte au château de Lesdiguières, Le Glaizil, Hautes-Alpes. Installation à l'hôtel des Chenets à Saint-Julien-en-Champsaur. Petite rando de 2h au départ du Château d'Annelle (1300m), sommet St-Philippe (1706m), site archéo par les Auchettes, retour par Les Dents, les Tribus, Pré Lamant.

Aller-retour (2km) à l'aqueduc des Gorges + tunnel à visiter, je contourne la grille mais elle est ouverte !

[https://fr.wikipedia.org/wiki/Aqueduc_des_Gorges_\(Champsaur\)](https://fr.wikipedia.org/wiki/Aqueduc_des_Gorges_(Champsaur))



Extraction de meule ? Photo JPG.

Samedi 17 octobre :

Une rando prévue de longue date : hameau de Rabou à 10h, la première partie en passage sur les strates est aérienne dans un cadre grandiose (Pic de Bure, Montagne d'Arouze), je croise un papy quelque peu inconscient en vélo non vtt à assistance électrique, le sentier ne se prête pas vraiment à ce type de pratique, je l'assiste dans un passage délicat, de plus le vélo pèse les 25kg ! Pic-nic à Chaudun vers 13h, village abandonné fin 19^{ème}.

[https://fr.wikipedia.org/wiki/Chaudun_\(Hautes-Alpes\)](https://fr.wikipedia.org/wiki/Chaudun_(Hautes-Alpes))

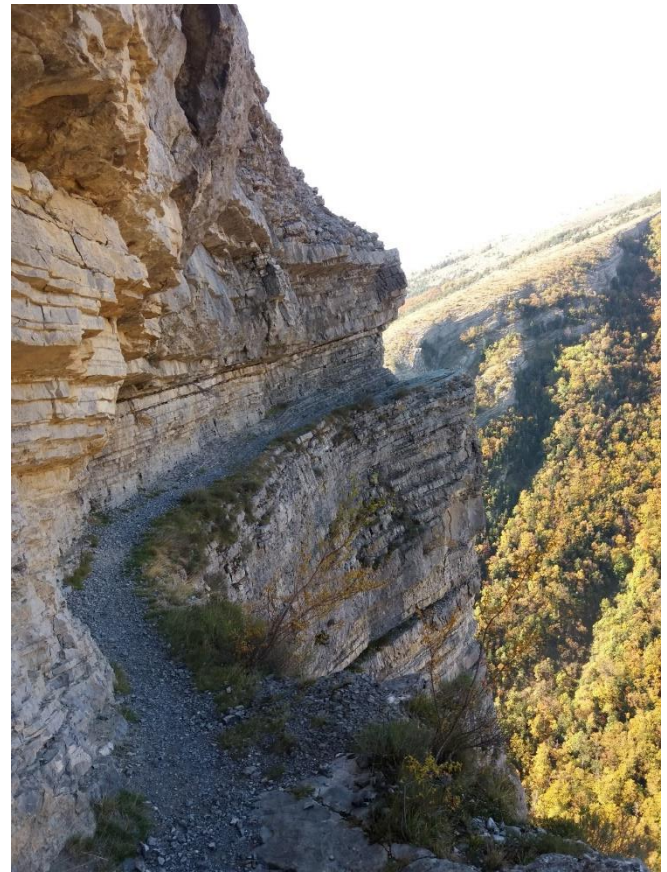
<https://champsaur.net/chaudun-mais-pourquoi-ont-ils-fait-ca/>

<https://www.visorando.com/randonnee-le-sentier-des-bans-au-depart-de-rabou/>

<http://www.lescopainsrandonneurso4.fr/87-rabou-chaudun-par-le-sentier-des-bans/>

Départ du hameau 30mn plus tard, par le col de Chabanottes (14h35), retour par un itinéraire parfois incertain ! Arrivée parking départ vers 16h20. A se demander si le retour depuis Chaudun par le même itinéraire ne serait pas plus sympa !

Soirée chez les Gailhard à La Broue.



Sentier des Bans, photo JPG.

Dimanche 18 octobre :

Avec Joël Gailhard, départ de Notre-Dame du Bois-Vert (1200m) (La Fare-en-Champsaur) à 10h10. Circuit de Bois-Vert.

https://fr.wikipedia.org/wiki/Notre-Dame_de_Bois-Vert

<https://www.visorando.com/randonnee-la-montagne-de-moutet-au-depart-de-notre/>

<https://champsaur.net/notre-dame-de-bois-vert-2/>





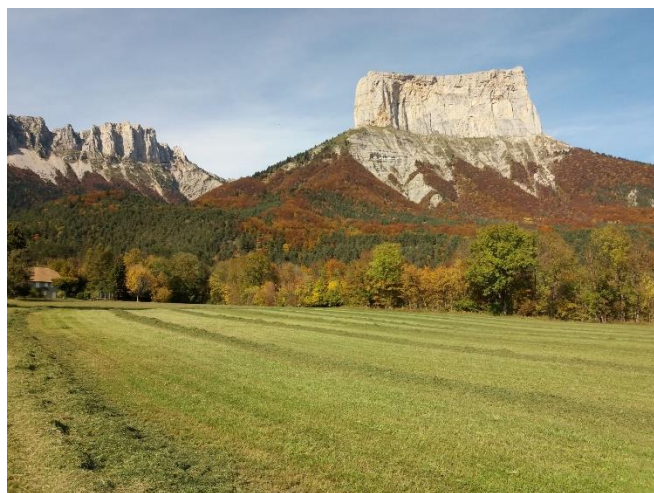
Photo Joël G.

Le passage en encorbellement « Pas Neuf » (1780m) est spectaculaire, la progression est de toute beauté, par contre la traversée d'une large zone ravinée est délicate surtout les secteurs gelés ! Pause à la cabane Moutet (1800m) à 12h20. Puis dans le pentu jusqu'à la crête entre Coste Folle et Moutet (2078m) à 13h, pic-nic. Redescente par la cabane Moutet, et un beau sentier, la descente est relativement longue. Arrivée au parking vers 15h30. Direction le Trièves via le col du Noyer et le Dévoluy.

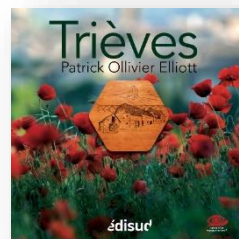
Nota : dans le guide Glénat « Trièves Dévoluy », 2014, P. Sombardier sous-estime quelque peu la traversée de la ravine, pas forcément très tracée, et délicate si gelée ou avec un peu de neige ! D'ailleurs aujourd'hui le balisage s'arrête à chaque extrémité de cette zone. Des flèches rouges permettent de contourner l'obstacle et de monter « rudement » en direction de Coste Folle.

Deux nuits au Chris-Cath à Tréminis (Isère), une bonne adresse et visite patrimoniale dans la région.

<https://www.accueil-paysan.com/fr/catalog/structure/106/>



Rochers du Parquet et Mont-Aiguille, photo JPG.



Samedi 17 octobre 2020
Prospection, Saint-Pierre-de-Chartreuse, Isère

Participant : Guy Lamure.

Gratouillage vers gouffre ASN et prospection.

A proximité du gouffre ASN il y a un petit puits au départ étroit qu'on n'a pas encore pris le temps de descendre ; ce samedi je monte donc avec quelques outils (pied de biche, scie pour couper des racines...) pour élargir l'entrée et une petite corde pour la suite. Au bout d'un moment, le passage est suffisant pour que je puisse descendre après avoir amarré ma corde sur un rondin posé en travers de l'entrée. Arrivée sur une courte pente terreuse en bas d'un P5 environ avec comme seul départ une cheminée qui remonte vers la surface.

Pique-nique et suite de l'après-midi en prospection dans le secteur des Rochers des Molières.

Mardi 20 octobre 2020
Gouffre ASN, Saint-Pierre-de-Chartreuse, Isère

Participants : Guy, Alex, Emma, Brigitte A.

Covoiturage et c'est parti pour le retour ASN...pour au final une sortie photo « simple ». Guy devant être devant sa TV pour 21h couvre-feu oblige, le matériel lourd reste dans la voiture. Changement d'itinéraire pour la marche d'approche un peu plus long... (1h10) mais sécurité oblige, Guy ayant repéré samedi un chantier forestier sur le chemin habituel. Vu l'heure on mange à l'entrée du trou, ce qui fera de la place dans les kits pour remonter du matériel. Et c'est partie pour la séance photo.

On s'arrête vers -100, puisque la dernière partie est déséquipée. A la fin, avant d'entamer la sortie, Guy et Alex grimpent dans la partie au-dessus de l'actif où semble partir le courant d'air. Mais l'enthousiasme est très limité. La cheminée remontante est finalement très pincée, et l'autre passage éventuel assez réduit.

En résumé, le trou est toujours équipé jusqu'à -100, la caisse, les cordes en rabe, la bâche bleue ont été remontées. Restent un burin, une massette, un pied de biche, le piochon d'Olivier et la ligne. TPST 3h30.

Compte-rendu de Brigitte A.





Photos : Alex Pont.

Samedi 24 octobre 2020
Antre de Vénus, Autrans-Méaudre, Massif du Vercors, Isère

Participants : Laurent C., Véronique G., Alex Pont, Emma Pont, Laurent Senot.

Une sortie normalement organisée pour sortir Zoé et ses copains en initiation. Sauf que 2 jours précédents la sortie de jeunes, il n'en restait plus guère, le covid et autre virus ayant largement frappé en région lyonnaise ! Mais il restait les vieux encadrants nettement plus résistants. Nous maintenons donc la sortie prévue à l'Antre de Vénus, après avoir évoqué un temps Gourner, puis Fenêtre 4. Nous avons le plaisir d'avoir avec nous Emma qui faisait baisser la moyenne d'âge. RDV à Méaudre à 11h, petit encas avant d'aller vers l'entrée, dont la porte de protection est ouverte en cette période de vacances scolaires.

Petit ramping à l'entrée puis petite vire avant d'accéder au puits fractionné. Belle balade ensuite dans une galerie joliment concrétionnée, émaillée de nombreuses pauses photos sous la direction du photographe officiel, j'ai nommé Alex.

Sortie étalée ensuite pour raison de calibration de DistoX et pause bar à Méaudre centre (eh oui c'était avant confinement). Dégustation de bières élaborées à base de pain dur, original et bien plus gouléyant que ce dernier ingrédient !
TPST : 2h30.

Compte-rendu de Véronique G.

Développement : 1200 m, dénivélé : -36 m.

Équipement : 6 plaquettes pour la vire et amarrages du puits de 14m (rocher pourri du Sénonien) + 2 plaquettes pour fractionnement au milieu. Possibilité de déviation, sangle en place. Corde de 30 m. [Laurent C.]



Photos : Alex Pont.

Bibliographie :

Scialet 20, 1991, publication CDS Isère. L'Antre de Vénus, A. Caullireau & S. Caillault, pages 34-36.

Karstologia 31, 1^{er} semestre 1998. Les apports de l'endokarst dans la reconstitution morphogénique d'un karst - exemple de l'Antre de Vénus. J.-J. Delannoy & S. Caillault, pages 27 - 41.

Mercredi 28 octobre 2020
Massif de la Chartreuse, Isère

Participant : Jean-Philippe Grandcolas.

Halte à la cascade de la Pisserotte, Les Grollets à Pommiers-la-Placette, où je souhaitais démarrer la rando ci-dessous, mais les indications dans le livre **Chartreuse Insolite** de Sombardier n'était pas vraiment précise pour démarrer sereinement !

<https://www.altituderando.com/Traversee-de-la-Grande-Sure-par-les-Grollets-le-Portail-de-Chorolant-la>

Donc départ vers midi depuis le parking « Les Trois Fontaines » à La Placette, la Sure est indiquée pour 4h par le Pas de la Miséricorde. A un carrefour je tombe sur un panneau avec arrêté municipal en date de janvier 2020 interdisant le pas de la Miséricorde, je prends donc le sentier de gauche, bien tracé puis après le franchissement d'une croupe, je poursuis à flanc le sentier, moins tracé, je refais quelques cairns. Finalement je débouche (2 cairns) sur un sentier plus important et je poursuis la montée jusqu'à déboucher dans une prairie et à la cabane de Jusson (ouverte – capacité de 10 personnes environ) (2h de grimpe), rapide casse-croûte. Et retour par le même itinéraire (balisage bleu au départ qui correspond à un autre itinéraire et il y a aussi du balisage jaune !), au niveau des 2 cairns, je poursuis le sentier, la suite se fait en descente et recoupe un sentier qui lui aussi doit mener en direction de La Grande Sure, je pensais être sur le sentier du pas de la Miséricorde, et bien non je rejoins le sentier au niveau de la croupe, descente par l'itinéraire de montée. Retour au parking à 15h30. J'y reviendrai pour un autre parcours !

<https://www.altituderando.com/Grande-Sure-par-la-cheminee-de-Jusson-ouest-l-arete-sud-et-le-Pas-de-la>

<https://www.altituderando.com/Traversee-de-la-Grande-Sure-par-les-Grollets-le-Portail-de-Chorolant-la>

Autres randonnées au départ de Pommiers-la-Placette

<https://www.visorando.com/randonnee-pommiers-la-placette.html>

Cartographie : carte IGN 1/25000 n°3334 OT Massif de la Chartreuse Sud.

Dates à retenir

* **Stages et manifestations des structures FFS de Rhône Alpes** sur : <http://www.csr-rhonealpes.fr/>

* L'AG Tritons est programmée à la maison de l'aventure à La Chapelle en Vercors (Drôme) le week-end du 05/06 décembre 2020. **Sous réserve des prochaines décisions sanitaires pour le sport fixées au 1^{er} décembre 2020.**

<https://sports.gouv.fr/accueil-du-site/article/application-des-decisions-sanitaires-pour-le-sport>

Les sorties programmées

En attente.

Le coin des stages 2021

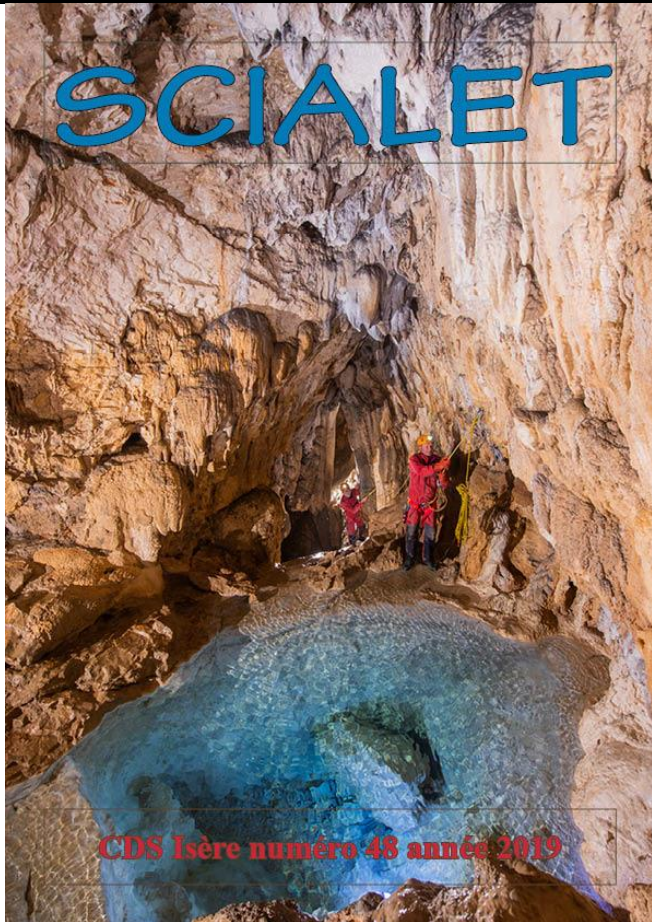
En attente.

Les nouveaux adhérents 2021

En attente.

Changement d'adresse – téléphone – mé

Néant.



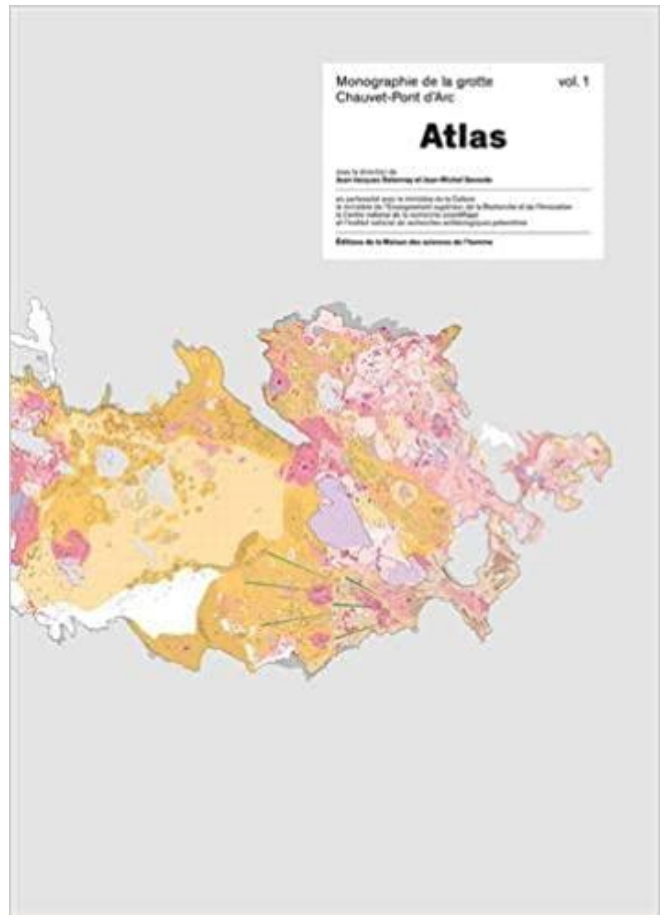
SCIALET 48 - 2019

Sommaire

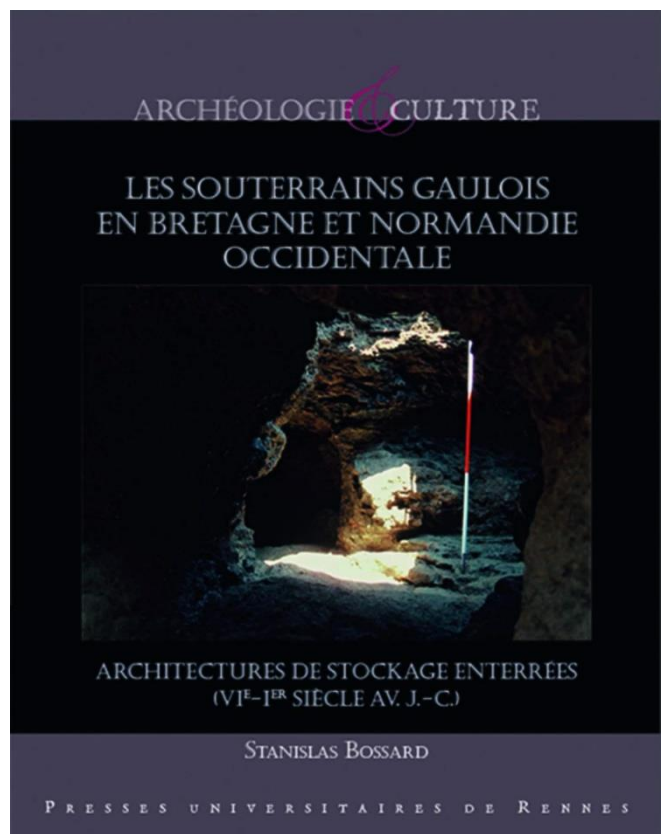
Vercors	
Brèves de l'Association Spéleo Vercors - le P 200	5
Garde Forestier	8
Cuves de Sassenage	16
Caverne des Clots - courtes avancées	17
Excurgence de Bouilly	20
Bilan des sorties FJS au Clos de la Bosse	21
Exploration au pot Souffleur des Erges	26
Carte spéléologique du secteur Gros Jean Glacière d'Autrans à Gève et varia	31
Grotte du Four Supérieure	47
Grotte du Mas	48
Installation d'une liaison audio à la grotte des Cuves de Sassenage.	49
Chartreuse	
Traversée Tasurinchi- grotte du Guiers Vif	52
Jura	
Grotte du Virage	56
Fontaine Saint-Joseph	57
Grotte des Planches	58
Suisse centrale	
Bilan des suspens laissés de 1972 à 2012 à la Charetalp	60
Île-de-France	
49.2 Folie extractive sous la colline de l'Hautil	125
Biographie	
Roger Pénelon	147
Annuaire 2020	
Annuaire des clubs de spéléologie de l'Isère	160
Annuaire des professionnels spéléo et canyon	161
Composition du CDS 38 2020	162
Spéleo Secours Isère	162



Prix de vente : 25 Euros.



ATLAS DE LA GROTTTE CHAUVET-PONT D'ARC
Éditions de la Maison des sciences de l'homme, Paris
Livre relié cartonné toilé, 34 x 48 cm
180 € (prix de lancement 135 €)
Nb de pages 384 p.
626 illustrations, 154 cartes, 110 schémas et diagrammes
Dossier de presse
https://www.fmsih.fr/sites/default/files/files/Atlas-Chauvet_dossier_presse_basse_def.pdf



Stanislas Bossard, **Les souterrains gaulois en Bretagne et en Normandie occidentale**, Rennes, 2020.
 Éditeur : Presses Universitaires de Rennes
 Collection : Archéologie et culture
 232 pages
 ISBN : 9782753579859
 35 €



Réserve Naturelle Régionale
RÉSEAU DE CAVITÉS À CHIROPTÈRES



**Rapport d'activité
 2019**

REGION
 BOURGOGNE
 FRANCHE
 COMTE



CPEPESC
 Franche-Comté

En ligne : 31 pages.

https://www.cpepesc.org/IMG/pdf/2019_Rapport_Activite_RNR.pdf

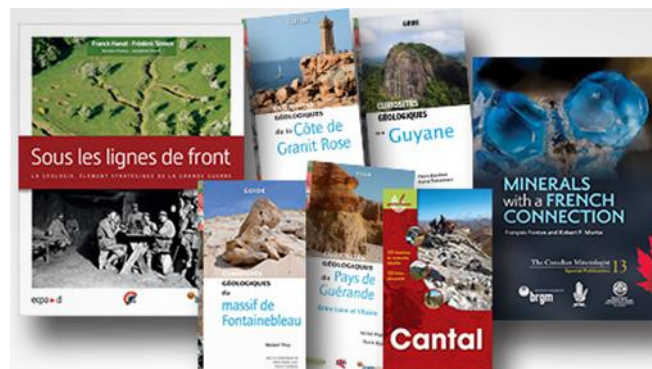


<https://www.philippe-crochet.com/conferences-expositions-festivals-congres-stages-expeditions/55-grottes-de-han-sur-lesse-belgique>



"Les souterrains de la première guerre mondiale", tome 3.

<http://souterrains.vestiges.free.fr/spip.php?article112>
<http://souterrains.vestiges.free.fr/>



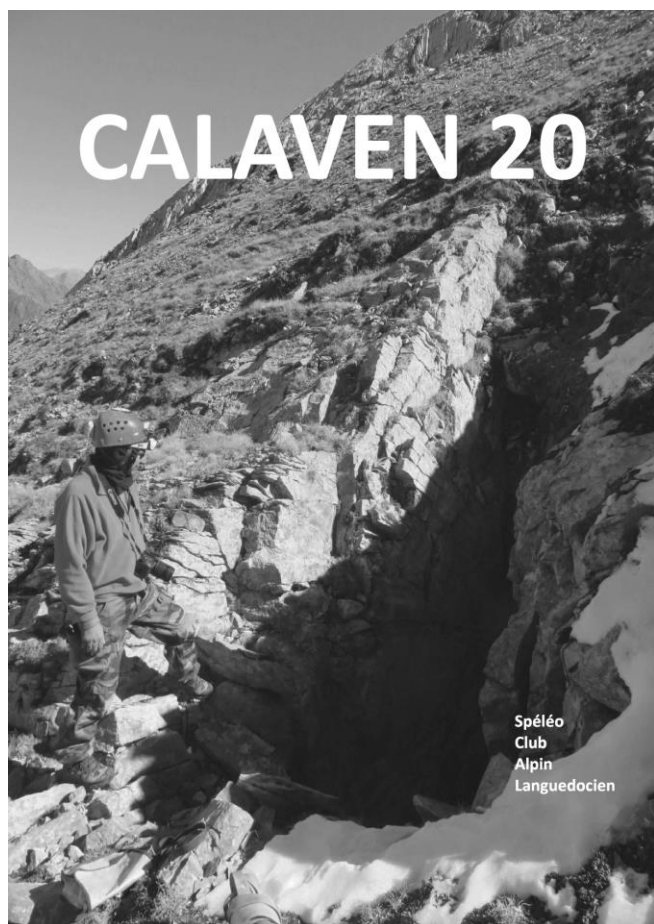
OUVRAGES ET CARTES / BRGM ÉDITIONS

Avec plus de 2500 références à leur catalogue, les Editions du BRGM proposent un choix unique en France de cartes géologiques, d'ouvrages et de produits de vulgarisation dans tous les domaines des géosciences.



Feuilleter le catalogue

<https://fr.calameo.com/read/00571912113904a57do58>



Contact : Jean-Paul Houlez jean-paul.houlez@sfr.fr

La Gazette en vrac...



Je vous invite à découvrir le clip officiel de présentation du congrès UIS2021, via la chaîne YouTube de la FFS :

<https://youtu.be/JuCKb67Z1>

Retrouvez toutes les infos sur le site du congrès :

<https://uis2021.speleos.fr/>

publications.ffspeleo.fr

<https://catalogue.cnds.ffspeleo.fr/>

Les sommaires des **Spelunca** sont téléchargeables (pas les premiers numéros), les numéros de plus de 3 ans sont en pdf.

<https://publications.ffspeleo.fr/revue.php?id=203>

Idem pour les sommaires de **Karstologia**, seuls les 20 premiers numéros sont en pdf.

<https://publications.ffspeleo.fr/revue.php?id=194&page=1>

Idem pour les publications de la com. Scientifique et Environnement.

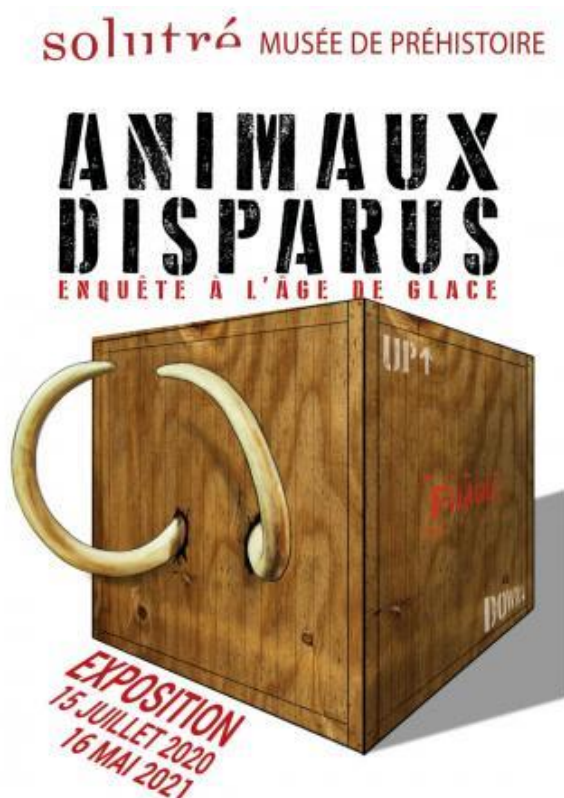
Site d'informations objectif sur la spéléo : <http://www.info-speleo.com/>

Site du Comité Spéléo Régional Rhône-Alpes

<http://www.csr-rhonealpes.fr/la-vie-federale/>

Les manifestations internationales sont en ligne sur le site FFS :

<http://ffspeleo.fr/actions-international-48.html>



Animaux disparus, enquête à l'âge de glace

À visiter - Exposition

Jusqu'au 16 mai 2021

Musée de Préhistoire de Solutré, Solutré-Pouilly (Bourgogne-Franche-Comté).

Le Musée de Préhistoire de Solutré en partenariat avec l'Inrap, présente l'exposition *Animaux disparus*, qui dévoile pour la première fois au public certains objets découverts lors de la fouille préventive de Solutré-Pouilly en 2015-2016. Un très riche gisement avait été alors mis au jour en plein cœur du village de Solutré-Pouilly.

L'exposition *Animaux disparus, enquête à l'âge de glace* évoque cinq espèces emblématiques de la grande faune de la dernière glaciation. Un parcours d'enquête entre fossiles, vestiges archéologiques et objets d'art préhistorique invite les visiteurs à répondre aux questions : Qui sont ces animaux disparus ? Où vivaient-ils ? Quand vivaient-ils ? Comment ont-ils coexisté avec les groupes humains de la Préhistoire ? Que représentent-ils pour nous ?

https://www.inrap.fr/animaux-disparus-enquete-l-age-de-glace-15091?utm_source=newsletter&utm_medium=email&utm_campaign=n%25C2%25B013%2520%257C%2520vendredi%25202%2520octobre%25202020

Jean-Michel Blanquer, ministre de l'Éducation Nationale, de la Jeunesse et des Sports a décerné à JPG la médaille de la jeunesse et des sports et de l'engagement associatif, échelon argent, au titre de la promotion du 14 juillet 2020.

Étant dans le Cotentin entre le 22 et 29 septembre 2020, à Surtainville (Manche), je fus interpellé par les panneaux ci-dessous, sachant le Cotentin peu calcaire, je finis par interroger une autochtone et localiser le lieu... [JPG]



Le résultat de ma « découverte » ci-dessous, c'est une pseudo-grotte aménagée en 1954 dans une ancienne carrière de pierres du 19^{ème} siècle. La statue pèse 400 kg !



Parenthèse sur la route entre Dauphiné et Cotentin !



En Eure-et-Loir, à la limite de la Beauce.

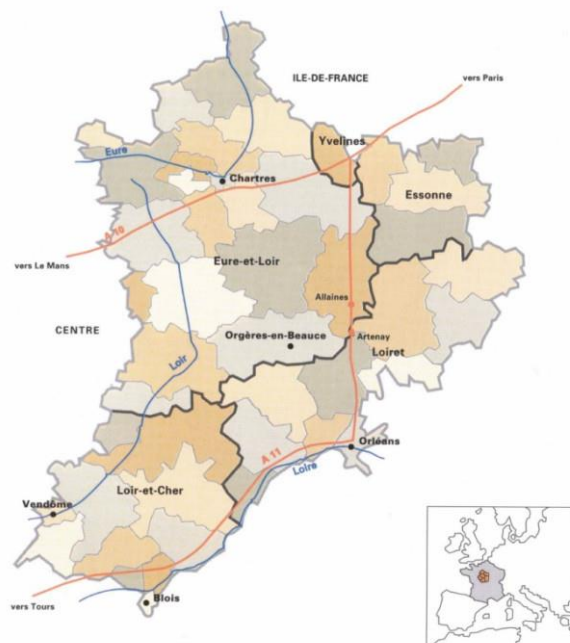
<http://www.grottes-du-foulon.com/>

Parenthèse géologique, extrait de <https://fr.wikipedia.org/wiki/Eure-et-Loir>

Le sous-sol du Perche

Concernant la géologie du Perche, la structure actuelle serait en lien avec la formation des Alpes. Lors de cet événement, les roches sédimentaires se sont plissées et cela a formé un bourrelet (anticlinal) dans la région du Perche. En effet, comme les roches du Massif armoricain sont « rigides » (il s'agit surtout de granite), elles se sont comportées comme un « mur » contre lequel se sont bloquées les roches sédimentaires du Bassin parisien, donc du Perche. Le Perche se retrouve donc plus haut que la Beauce. D'autre part, les anciennes failles hercyniennes (ici du Massif armoricain) ont joué et permis l'affaissement du sommet du bourrelet. Ainsi, actuellement, la zone centrale est de l'argile à silex, et autour on trouve du sable ou du grès. La présence d'argile, de grès ou de sable permet somme toute à l'eau de ruisseler et de se rassembler en cours d'eau. La pluviosité est relativement importante (700 mm).

La Beauce



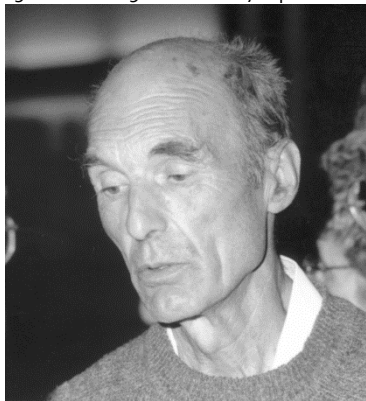
Le sous-sol de la Beauce

Dans le calcaire de Beauce, on trouve des fossiles, notamment, des planorbes et des limnées (des espèces d'eau douce - qui existent toujours) : il y avait donc un lac en Beauce, c'est lui qui a permis la formation de ce calcaire. On trouve aussi de l'argile à silex, par décalcification du calcaire (qui n'était donc pas pur). Le calcaire s'est dissout, l'argile et les morceaux de silex sont restés. Ainsi, en Beauce, le calcaire se dissout facilement et permet à l'eau de ruissellement de s'infiltrer et il n'y a pas (ou peu) de rivières. De plus, la pluviosité est relativement faible (500 mm).



Michel Le Bret

15 décembre 1926 à Paris - 27 septembre 2020 à Ouzouer-sur-Loire (Loiret).



1997.

Un grand Monsieur des Tritons s'en est allé : Michel LE BRET est décédé à l'âge de 93 ans.

La plupart d'entre vous ne l'ont pas connu en spéléo car Michel est parti au Brésil en 1959.

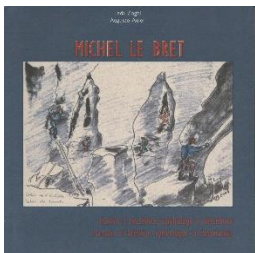
Mais pour ceux qui ont une bonne mémoire, il nous avait fait un exposé sur la spéléologie brésilienne lors d'un séjour en France, à Lyon, dans les années 65/66 ?

Michel avait été entraîné dans cette aventure spéléologique par Jacques Choppy qu'il avait connu lors de son service militaire. Il avait rejoint le Clan de la Verna, puis des Tritons et avait participé à de nombreuses explorations : expédition en Autriche, explorations sur la Moucherolle, Trou Qui Souffle, etc...

Travaillant pour la Rhodioceta à Lyon, il était parti au Brésil en 1959 pour diriger une usine de la Rhodia vers Sao Paulo. Là il avait relancé la spéléologie brésilienne en explorant de nombreuses cavités. Revenu en France pour sa retraite il était retourné de nombreuses fois au Brésil pour continuer les explorations.

Michel Le Bret avait un autre talent : le dessin. Et il a illustré de très nombreuses publications spéléos. Excellent topographe, il apportait une touche nouvelle en faisant des vues cavalières des cavités.

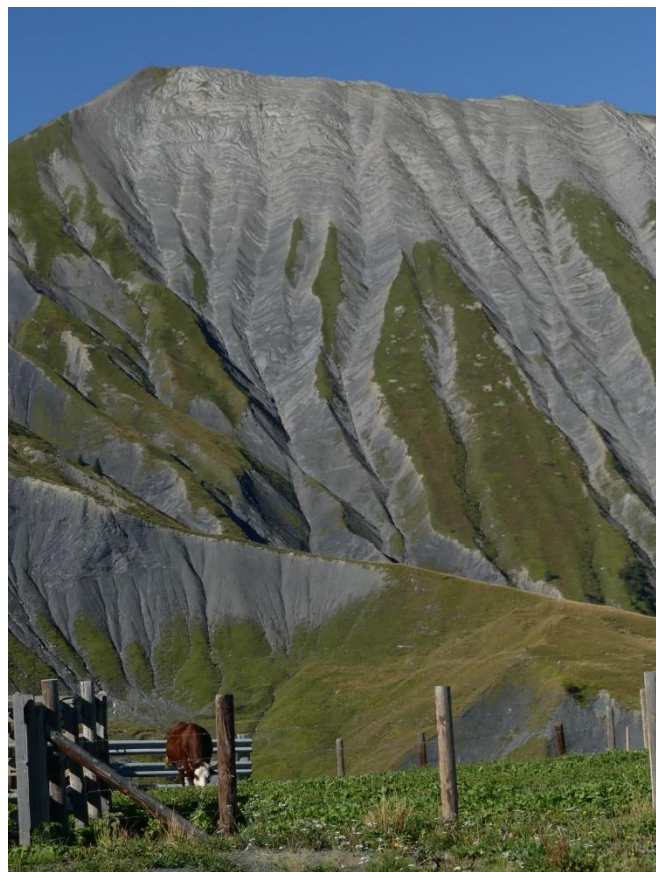
Maurice Chazalet.



Un article plus complet à paraître dans le prochain Spelunca et dans Spéléo dossiers n°42.



Savoie, secteur de Saint-Sorlin-d'Arves, fin août 2020, Denis le Belge.



Pour mémoire :

ERIC LE BLAY - COMMISSAIRE-PRISEUR - EXPERT EN MOBILIER, TABLEAUX, OBJETS D'ART ANCIENS & MODERNES, ART POPULAIRE & REGIONALISME DU SUD-OUEST DE LA FRANCE SAMEDI 17 OCTOBRE 2020 / SPÉLÉOLOGIE & MONTAGNE

Bibliothèque & collection d'estampes de Monsieur Pierre Minvielle (1934-2017), spéléologue & écrivain Livres anciens & modernes, revues, photographies, lithographies, gravures & dessins.

Né à Pau en 1934, Pierre Minvielle est décédé le 31 décembre 2017, à l'âge de 84 ans. Pionnier du canyoning, notamment en Sierra de Guara, spéléologue et écrivain, il a suscité de nombreuses vocations de spéléologues et de canyoningistes. Il a participé à de nombreuses explorations dans les Pyrénées et les Alpes, ainsi qu'aux premières expéditions spéléologiques françaises à l'étranger (Yougoslavie, Liban...). On lui doit l'exploration des canyons de la sierra de Guara (Espagne) dont il a publié un topoguide en 1974 qui marque les débuts du canyoningisme. Dirigeant de la Fédération Française de Spéléologie dès le début des années 60, il s'est préoccupé notamment de la préservation du milieu souterrain. Il a créé la commission Protection du Karst en 1969, et l'a présidée jusqu'en 1976. Son action a impulsé le vote par l'Assemblée nationale d'un texte législatif relatif à la protection des cavernes. Récompensé à plusieurs reprises pour son action, en 1973, il a été lauréat du prix Martel de la spéléologie décerné par la Fédération française de spéléologie, et reçoit la Médaille de la jeunesse, des sports et de l'engagement associatif l'année suivante. En tant que spéléologue, il a à son actif plusieurs records du monde de profondeur, plus de 1000 cavernes et gouffres explorés. Il a été membre durant plusieurs décennies de la commission de spéléologie du CNRS. Il est l'auteur de plus d'une centaine d'ouvrages, et a été traduits en 22 langues. Il a dirigé le département "géographie" du groupe Larousse, diverses collections notamment "Monde et Voyages" (50 000 exemplaires par titre - 15 titres), la revue "La Montagne" (Club Alpin Français, tirage 100 000 exemplaires) et fut collaborateur du journal Le Monde durant quinze ans. Durant toute sa carrière il a réuni ouvrages, anciens et modernes, beaucoup en éditions originales, ainsi que les principales publications et revues, Françaises comme étrangères, sur la montagne et surtout la spéléologie, laissant un ensemble complet, mémoire d'une discipline dont il a permis de structurer les instances nationales et fédérales. Avec le même esprit de collection, il a également réuni un ensemble d'estampes (gravures et lithographies) sur le monde des grottes unique en son genre.

VENTE AUX ENCHERES PUBLIQUES UNIQUEMENT SUR INTERNET : vasari-auction.com <<http://vasari-auction.com>>

ARSIP 2020

Alex Pont est président-adjoint de l'ARSIP et co-responsable Karsteau et Synthèse de la Pierre-Saint-Martin.

2018 - L'impact méconnu des chauves-souris et du guano dans l'évolution morphologique tardive des cavernes.

KARSTOLOGIA n° 68, 2016 • 1-20.

P. AUDRA, L. BARRIQUAND, J.-Y. BIGOT et al.,

https://www.academia.edu/37080020/2018_Limpact_méconnu_des_chauves_souris_et_du_guano_dans_lévolution_morphologique_tardive_des_cavernes?email_work_card=title



<http://edithetmoi.org/>

Éditions : Association « Édith & Moi » Chapieu 38390 Charrette (Isère, France).

CALENDRIER "UNDERWORLDS"

Vous pouvez commander ici : <https://arge-grabenstetten.de/publikationen/kalender/>



<https://arge-grabenstetten.de/>



Les grottes de la Fétoure et des Choucas se trouvent au sommet du pierrier sous Le Grand Ferrand (2 758 m), photo : Denis V.

Lignin 2020



Aquarelles de



Barbara Wielander
VÖH-Generalsekretärin
wetti@cave.at, +43 676 4214039

avec son aimable autorisation.

Les photos de la dernière virée sur le Lignin en octobre 2020 de Guy Desmars : <https://photos.app.goo.gl/Vk8HbaY1PgbiFGZJ7>.