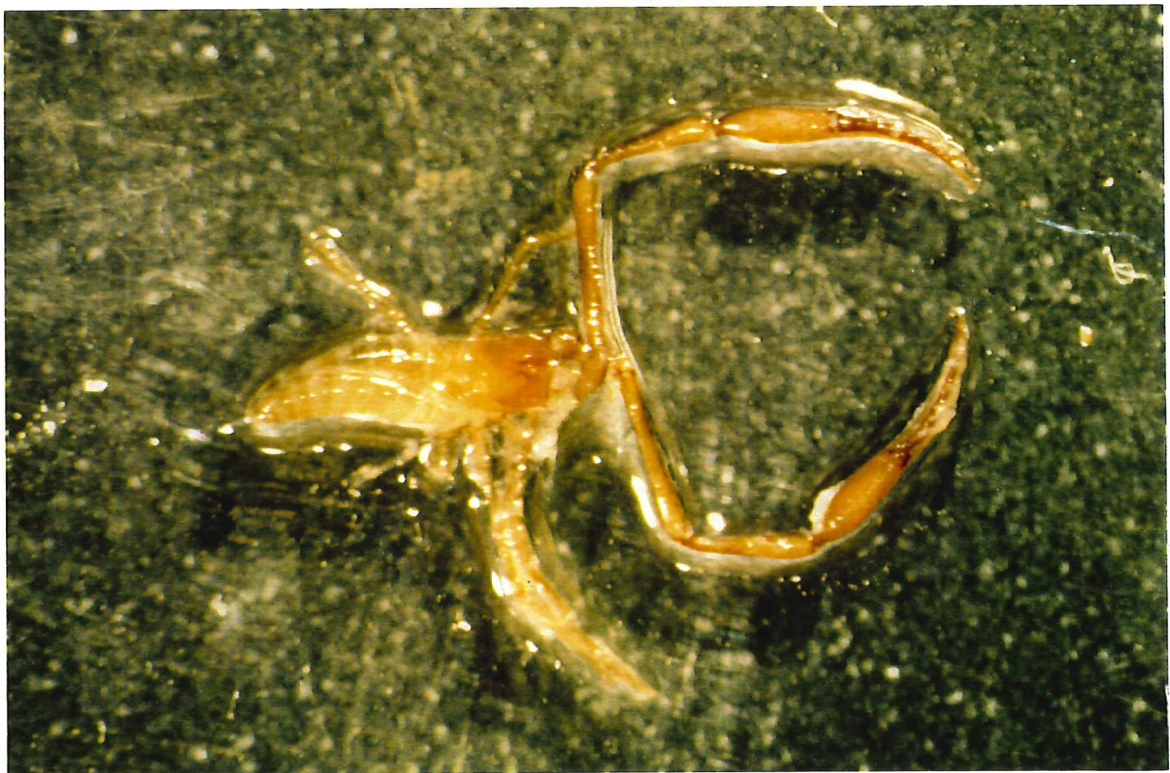




N° 10
Mai 1997

« **A** LA RECHERCHE DE **Z** »
M413, Gouffre des Partages



Pseudo – scorpion, photo : Christophe TSCHERTER

Editorial



Fabien

L'échéance annuelle approche.

Après la relance de 1995 et la fébrilité du camp 1996, nous voilà à chercher notre équilibre et notre vitesse de croisière. Il y a une possibilité non nulle que nous piétinions quelque peu aux alentours du siphon du Big Blues, que nous devons sortir l'artillerie lourde.

Il nous faut pourtant maintenir un effectif important de spéléos de pointe car tout peut arriver. Ceci nous demande une organisation rigoureuse et une gestion efficace des équipes et des objectifs.

Heureusement, notre équipe s'est toujours montrée particulièrement soudée.

Soulignons ici l'excellent travail sur la diététique, sur la définition des objectifs, etc. réalisé par Alex. Il en imprègne tout ce baticotch-info du fait de (grâce à ?) sa convalescence et son beau micro MMX.

Mais il y a également le nerf de la guerre : **l'argent**. Pour être à la dimension de ce que ce gouffre nous propose, nous avons des projets aussi nécessaires qu'ambitieux : programme scientifique, archivage topographique, traçage, topographie laser, etc. Et il nous faut bien sûr des moyens. Les aurons-nous ?

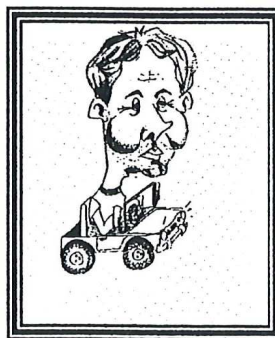
Alors il nous faut retrousser les manches, nous concerter et réussir.

Au boulot !

Nous remercions encore tous ceux qui nous ont accordé leur confiance et que nous espérons revoir à nos côtés cette année.

Expé, D.A.F. Monteil S.A., A.B.M. S.A.
L'association A.L.E.D.E.S., Spélémat, et Licatex

Réflexions



Aldo

Alex-le-Chat, mon ami : l'eus-tu cru ? Tu l'as eue ta crue !

Jamais tant d'eau n'était passée sous un *Pont*... Jamais un *Pont* n'était tant passé à l'eau ! Dix sherpas par seconde, au bas mot. Un tel débit de boisson est beaucoup trop pour un seul homme : ça se *Partage* avec le *Troisième Type* (vous savez : *l'ami noir*, celui avec qui l'on trinque !).

Fort heureusement nous nous étions bien rincé l'œil avant de nous faire rincer à l'œil.

Aussi, de boires en déboires, le vin a-t-il coulé à flot...

Cependant toute cette flotte a-t-elle coulé en vain ?

96 : Année de fête ou de défaite ?

De toute sa longue traque, la Z ne s'était jamais tant livrée... mais toujours à sa façon : douce-amère, secrète, mordante. Nous : fiévreux ; elle : nous guidant de sa bise glaciale.

Refroidis, d'aucuns l'ont été par la belle. Et d'amoureux transis on devient vite fieffé rebelle, pourvu qu'un méchant mieux entraîné ou plus chanceux vous en rafle la compagnie. Aussi notre premier soin devrait-il être de mobiliser à nouveau l'énergie et la bonne volonté de ceux et celles que ce camp a frustrés.

Zézette - certes - n'a guère ménagé ses effets. Mais n'allons nous pas chuter, victimes du mythe que nous avons créé ?

A quoi bon ces magnifiques premières si l'an prochain nous ne sommes plus qu'une poignée pour nous attaquer à la fantastique énigme que soulèvent les découvertes de cet été ?

Arpenteurs inspirés, c'est près de cinq mille mètres de nouvelles galeries que nous ajoutons ainsi à la connaissance du réseau. Ceci pourtant ne représente qu'une goutte d'eau face à la tâche qui nous attend : réaliser l'anastomose des systèmes Saint-Vincent / Saint-Georges / Arresteliako.

Le rêve semble aujourd'hui à portée de main ; et même si ces jonctions demeurent hypothétiques, elles continueront sans doute d'alimenter nos passions durant pas mal d'années.

Les prochaines explorations vont toutefois nécessiter des équipes soudées, fortement motivées et suffisamment nombreuses pour assurer enchaînement et sécurité ; le maître mot reste : coordination !

L'expérience de cet été paraît exemplaire à cet égard : la moindre faiblesse physique ou psychologique condamne une expé - avec un effet démobilisateur pour ceux qui attendent leur tour en surface. Objectivement, si les difficultés du Gouffre des Partages ne dépassent pas celles de la plupart des grandes cavités, l'engagement s'y révèle important par la continuité des obstacles rencontrés. Faut-il rappeler que l'équipe qui marche est celle où chacun se sent bien dans sa tête, à l'aise dans son corps, en confiance avec ses coéquipiers ? Mal se connaître - soi comme les autres - mène à l'échec. Une préparation efficace repose donc sur un mental individuel et collectif déterminé. Ainsi l'entraînement de chaque participant au prochain camp devrait enfin pouvoir s'organiser en connaissance de cause.

Quant aux vellétés d'élitisme qui se sont manifestées çà et là, faut-il leur jeter la *Pierre* ?

Certes l'attitude ne peut être encouragée : elle s'avère déplacée, car le rôle de chacun dans la mesure de ses moyens se révèle précieux dans une telle équipée collective. Puis elle est dépassée, tant l'envergure de ce qui nous attend devient hors de portée d'un seul homme - même géant - voire d'un assemblage d'individus performants mais insuffisamment organisés.

Cependant faut-il accepter les revendications un peu faciles de ceux qui n'agissent pas à la hauteur de leurs ambitions ? A l'aune de leur propre frustration, mesurent-ils celle qu'ils imposent à leurs infortunés compagnons de «mésaventure», si l'équipe échoue en raison de leur manque de solidité ? Au terme de toute une année de préparatifs fébriles, les occasions de concrétiser nos rêves demeurent trop rares pour que nous les laissions gaspiller par les moins motivés ou les moins lucides d'entre nous. Sans compter les risques. Recherchons donc ce juste équilibre entre «avoir sa chance» et se la donner. En revanche, accordons la considération qu'ils méritent à ceux qui s'impliquent, l'avenir en dépend.

Aussi je souhaite que chacun - conscient des enjeux - apporte sa meilleure *Pierre* à l'édifice.

Les objectifs qui se profilent à l'horizon 97 font d'ailleurs une large part à une autre spéléo que celle de l'extrême, avec à la clef d'énormes bénéfices pour la compréhension de ce fabuleux système !

Alors ne boudons pas notre plaisir : la suite sera une belle histoire d'hommes et de cavernes.



LA TOPONYMIE SOUTERRAINE DU M. 413 - GOUFFRE DES PARTAGES

Fabien DARNE

Version n°6, 2 mai 1997

Exploré à partir de 1983, le M.413 a présenté jusqu'en 1995 une toponymie traditionnelle c'est à dire que les passages étaient nommés par les explorateurs au fur et à mesure de leur découverte selon l'inspiration du moment. En fait, tous les passages clés ou remarquables n'étaient pas systématiquement nommés.

À partir de 1995, année du centenaire du cinéma et du grand bond en avant des explorations à l'aval. Les explorateurs ont décidé de nommer les passages découverts avec des titres de films (dans la mesure du possible). Des passages anciennement explorés ont également été baptisés à cette occasion. Fidèles à ce qui est devenu une tradition (récente !), nous baptisons donc désormais systématiquement les passages de noms de films, d'allusions cinématographiques ou de titres détournés... pour la bonne cause !

N°	Dénomination	Description, situation, remarques...	Année Explo	Références, allusions, hommages, petite histoire...
0	M.413	Nom de prospection du Gouffre de Partages.	1983	M. (comme zone du Murlong) + 4 (comme carré n°4) + 13 (comme le 13ème trou) = M. 413. Ce n'est pas qu'un numéro !
0	Gouffre des Partages	Nom du M.413 donné en 1996.		Partages parce que difffluence mais aussi notion de partage entre les équipes. Une sorte de partage qui rassemble. Une division multiplicatrice comme les petits pains de la Cène... Catho !
0	Clôt deths Partatgès	Traduction béarnaise du M.413 - Gouffre des Partages donnée en 1996.		On l'avait cru en Pays Basque et on l'avait appelé Partagias Ziloua, avec le Z ça faisait bien. En fait le trou est en Béarn et s'appelle donc ainsi en béarnais.
1	Puits Stéphane	Premier puits du gouffre (P 20).	1983	D'après le prénom de Stéphane Descamps, alors tout jeune spéléologue du S.G. Forez et qui trouva le trou.
2	Salle du Trésor	Salle enneigée de -80 m.	1983	Elle brille de mille feux et beaucoup de matériel y est tombé !
3	Salle de la Vierge	Salle enneigée de la base d'un puits parallèle vers -120 m.	1983	Les formes glacées ont sans doute réveillé le mysticisme des explorateurs à moins qu'il ne s'agisse de considérations plus sentimentales voire sexuelles...
4	La Salle Nine	Grande salle d'effondrement à la base des puits d'entrée (-316 m), le "point névralgique" du réseau !	1983	Nom donné en hommage à "Nine" (Christine Piguet) spéléologue stéphanoise.
5	La Bête d'Amour	Grand "diverticule" prolongeant la salle Nine par l'ouest et constituant un regard (à l'oreille !) sur la circulation d'eau qui s'effectue sous la salle et qui alimente la branche Nord.	1983	Nom d'origine mystérieuse quoique très certainement lié à la précédente... Pour forcer le passage il a même été question de "mettre un pain dans la Bête d'Amour"...
6	Le Copain de Couleur	Gros élargissement dans la galerie située entre la Salle Nine et la Salle des Oreillards.	1983	Dénomination tout à fait mystérieuse. Peut-être est-elle liée à la noirceur des ténèbres ?
7	Salle des Oreillards	Grande salle en prolongement nord de la salle Nine.	1983	En hommage à l'un des clubs explorateurs le S.C. Oreillards (42).
8	Salle des Mines	Élargissement de la galerie entre la Salle Nine et la Bousculade.	1983	Elle tire son nom du fait que l'un de ses explorateurs était alors à l'école des mines de Saint-Étienne.

9	La Bousculade	Grande galerie cahotique livrant à partir de la salle Nine l'accès à l'amont du réseau.	1983	On comprend aisément l'euphorie des explorateurs !
10	Le siphon des Partages	Siphon de régulation des 2 branches, situé à l'amont de la Salle Nine, après la cascade de la Topo.	1983	Au sens propre comme au sens figuré...
11	Le Tunnel du Forez	Grande galerie amont, juste en prolongement de la Bousculade.	1983	En hommage à l'un des clubs explorateurs le S.G. Forez (42).
12	Cascade de la Topo	Cascade des amonts dans le Tunnel du Forez.	1984	Quelle merveille que la topo en première ! Au moins, on a le temps de regarder, de comprendre, d'apprécier la caverne.
13	Salle de l'Interrupteur	Amonts. Mais quel est le C... qui a coupé la lumière ? Salle faisant suite au Tunnel du Forez.	1984	Après le franchissement de l'étranglement terminale, sans baudrier, casque ni lampe, Dominique Rousselet se redresse dans un grand vide et demande à Denis Gibelin sur quel mur se trouve l'interrupteur.
14	Galerie 421 - Salle des Dés Jetés	Vers -246 m. dans les amonts. Galerie et salle transversale située sur une grande faille.	1984	Formé au profit d'une grande faille, le déjeté que présente les deux parois opposées est impressionnant.
15	Les Rapides	Portion de rivière très déclive dans les amonts.	1984	Quand on y est, on reconnaît les rapides !
16	Le réseau Jean-Balthazar	Amonts. Petit réseau assez complexe, situé rive droite et comportant un affluent. Vers -200 m.	1984	Référence à la chanson de Jacques Dutronc : "Marie-Noëlle et Jean-Balthazar". Avant la naissance de son fils Clément, Frédéric Loiseau répondait à tous ceux qui le questionnaient sur le prénom qu'il l'appellerait Jean-Balthazar.
17	Affluent du Foulard	Affluent rive gauche des amonts situé vers -190 m.	1984	Foulard porté telles les couleurs de la dame à laquelle il appartenait. Preux chevalier conquérant toujours en quête de première...
18	Salle de la Trémie	Grosse salle transversale située rive gauche de Z amont et point de départ d'un affluent entre les blocs.	1984	L'origine du nom coule de source. Il serait sûrement intéressant de passer de l'autre côté de la trémie !
19	Salle des Tuyaux sonores (Tubular Bells)	Petite salle rive droite des amonts comportant de superbes puits remontants. Vers -180 m.	1985	Quand on y est, on reconnaît les tuyaux !
20	Salle du point bleu	Salle de -170 m. à proximité du terminus amont.	1985	L'explo précédente avait marqué le point topo avec un morceau de sac poubelle bleu. L'objectif suivant était donc de retrouver dans une salle inconnue un point bleu, gros comme un ongle de pouce, égaré au milieu d'un monceau de blocs ! Ce qui a été fait.
21	Galerie des Trouve-Petit	Terminus des amont à -159 m. (1957 m.). Il y en a qui trouvent gros et d'autres qui trouvent petit...	1989	C'est l'histoire d'un mec qui fait de la première sans penser au portage des bouteilles (de rouge !).
22	Le Ramping du Troisième Type	Dans la branche Sud il s'agit de 300 mètres de rivière à plat ventre ou à quatre pattes avec pontonnière et cagoule Marboré entre -360 et -450 m !	1984	Référence au gouffre M.31 où le laminoir du troisième type est à la fois haut de plancher et bas de plafond. Petite allusion aussi au film tiré du livre de Ray Bradbury : "Rencontres du troisième type" laissant à penser qu'il faut être légèrement extra- (ou intra- ?) terrestre pour s'enfiler là-dedans...
23	La Salle du Poussin	Petite salle de la branche Nord située rive gauche une cinquantaine de mètres avant la V.M.I.	1986 ?	Hommage à Christian Bouilhol dit "Poussin" alors tout jeune spéléo du S.C. Oreillards (42).
24	La Salle Vibrante	Grande salle de -420 qui livra l'accès à la suite de la branche Nord.	1989	Cette salle est vibrante autant pas ses blocs instables que par la résonance qu'elle a eue dans le cœur de ses explorateurs !

25	La Galerie du Bivouac ou Galerie Aragonite	Petite galerie fossile et concrétionnée d'aragonite, à l'abri du courant d'air de la branche Nord et qui servit d'emplacement de bivouac à -450 m.	1989	C'est clair comme de l'eau de roche !
26	La Galerie des Marmites	Très belle galerie active percée de marmites, située vers -480 m dans la branche Nord	1989	L'explication coule de source !
27	La Salle de l'Épine	Grande salle fossile qui marqua le terminus de -450 m dans la branche Sud entre 1990 et 1995 et dont la désobstruction livra la suite du réseau.	1990	A l'origine cette salle devait s'appeler Salle Hope (salle de l'espoir) de la forêt de la pine (ou de l'Épine, du nom d'une forêt de l'ouest de la France chère aux Poitevins). Finalement, par autocensure, elle est devenue plus correctement salle de l'Épine. À signaler que l'Épine est également une liqueur alcoolisée poitevine fort prisée sur les lapiaz...
28	La Salle Moche	Grande salle de décantation très sombre située à -430 m et accessible par le fameux porche de la salle Vibrante.	1994	Comme son nom l'indique, sa beauté n'a d'égale que sa saleté...
29	Désobstruction la Grande Évasion et galerie suivante	Grosse désobstruction de la salle de l'Épine réalisée de 1990 à 1995 et qui livra la suite de la branche Sud. Nom de la galerie qui lui fait suite.	1995	Allusion au film du même nom, réalisé par John Sturges, avec Steve Mac Queen, Charles Bronson, Richard Attenborough, etc., dans lequel des prisonniers creusent un tunnel pour s'évader.
30	Psychose	Passage bas et aquatique dans la Grande Évasion.	1995	Certains explorateurs ont failli s'y noyer lors de la crue de 1996 d'où ce nom très "Hitchcockien".
31	Leurre de Vérité	Grande galerie de -460m dans la branche Sud qui n'a pas tenu ses promesses.	1995	Allusion à une célèbre émission politique de la deuxième chaîne dans laquelle les invités ne sont pas toujours des enfants du bon dieu...
32	Galerie Moderato Cantabile	Très belle galerie active de -470 m entre Leurre de Vérité et le Chaos de la Zizanie où la rivière chante calmement.	1995	Ce nom fait référence au film de Peter Brook tiré du roman de Marguerite Duras. Aussi soporifique l'un que l'autre...
33	Les L5 du désir	Succession de salles et de galeries qui mènent par un "passage secret" du Leurre de Vérité à quelques mètres du L5.	1996	Clin d'œil au superbe film de Wim Wenders "les ailes du désir". Ici, de façon peut-être un peu moins poétique, c'est le L5 qui est nommé désir...
34	Les Liaisons Dangereuses	Court-circuit de la vasque du Chaos de la Zizanie découvert en 1995 après quelques désobstructions. Difficile, il peut cependant rendre de fiers services en cas de crue...	1996	Référence au film de Roger Vadim avec entre autres Gérard Philippe, Jeanne Moreau, Jean-Louis Trintignant... Bien que difficiles voire dangereuses, ces liaisons reste incontournables !
35	Affluent des Bras Cassés	Affluent de -500 m arrivant au niveau des Laisons Dangereuses.	1995	Petit affluent dénommé initialement Affluent JPG, qui fut topographié et exploré par une équipe peu farouche d'où le nom...
36	Le Chaos de la Zizanie	Énorme effondrement de -480 m dans la branche Sud dont l'intérêt fut âprement discuté par les explorateurs.	1995	Du nom du film "La zizanie" de Gérard Oury dans lequel Annie Girardot et Louis de Funès s'entre-déchirent du début à la fin.
37	Le Premier Métro	Grande galerie rectiligne de plus de 200 mètres entre le Chaos de la Zizanie et la Mouilleuse Précoce (-480 à -510 m) dans la branche Sud.	1995	Allusion au film "Le dernier métro" de François Truffaut laissant sous-entendre qu'il y allait en avoir d'autres de "métro".
38	Le Balcon Fleuri	Dans la branche Sud, petite et belle galerie en conduite forcée permettant de court-circuiter l'effondrement au milieu du Premier Métro.	1995	Hommage à Georges Brassens. Le véritable nom est "balcon fleuri, con fleuri".
39	La Mouilleuse Précoce	Nom de l'effroyable siphon de -520 m dans la branche Sud placé sur la grande faille du L5 et qui voulu arrêter prématurément les explorateurs en 1995.	1995	Titre d'un film sans doute aussi peu recommandable que ce p... de b... de m... de siphon.

40	La Désob' des Doigts Cassés	Grosse désobstruction manuelle de - 520 m dans la branche Sud pour court-circuiter le siphon de la Mouilleuse Précoce. Elle buta sur le miroir de la grande faille.	1995	Lors de la désobstruction, un des explorateurs s'est cassé un doigt en se faisant tomber un énorme bloc sur la main. Etait-ce une équipe de bras cassés ?
41	Le Passage Matéo	Grosse désobstruction et passage-clé à - 520 m qui permet de court-circuiter le siphon de la Mouilleuse Précoce et de passer de l'Autre Côté du Miroir.	1995	En hommage à Matéo Darne-Tanguille, l'un des deux bébés nés durant cet été historique de 1995 et dont le père faisait partie des explorateurs.
42	De l'Autre côté du Miroir	Grande et belle galerie où l'on retrouve la rivière après avoir passé la faille de - 520 m et s'être retrouvé devant un beau miroir...	1995	Allusion à un film qui n'existe pas mais qui aurait très bien pu être de Jean Cocteau. Qui est la plus belle ?
43	Belle de Nuit	Énorme et superbe galerie (plus de 30 x 30 m de section) vers -590 m.	1995	Référence au film (Belle de Nuit) de René Clair avec Gérard Philippe, Martine Carol, Gina Lollobrigida... On se damnerait volontiers pour cette superbe galerie aux nocturnes activités.
44	La Vasque et le Prisonnier	Vasque située à -610 m dans la branche sud, en prolongement de la galerie Belles de Nuit et problématique à franchir.	1995	Allusion au film "La vache et le prisonnier" d'Henri Verneuil avec Fernandel. Lors de la première, les explorateurs ont d'abord voulu passer en hauteur au milieu d'un entrelac de concrétions jusqu'à se coincer...
45	La Cascade Héloïse	Petit nom de la cascade de 6 mètres peu après la vasque et le Prisonnier (-610 m).	1995	En hommage à la petite Héloïse Venaut-Penot, l'un des deux bébés nés durant cet été historique de 1995 et dont le père faisait partie des explorateurs.
46	Les Voyages de Gulliver	Galerie tour à tour petite et active puis large et fossile vers -610 m.	1995	D'après le film tiré du fameux roman de Jonathan Swift qui a enchanté l'enfance de pas mal d'explorateurs du gouffre, lesquels ne savaient plus s'ils étaient au pays de Lilibut ou de Brobdingnag.
47	Le Doute et la Trémie	Passage complexe entre les Voyages de Gulliver et la Grande Vadrouille.	1995	Ce pourrait être un western spaghetti de Sergio Leone, le doute est permis. Les explorateurs n'étaient pas du tout sûrs que ce passage dans la trémie soit le meilleur.
48	La Grande Vadrouille	Grande galerie entre -620 m et -660 m qui marqua le terminus 1995.	1995	Référence au film de Gérard Oury qui passe au moins 2 fois par an sur les chaînes françaises. On imagine sans peine l'état d'esprit des explorateurs hésitant entre Bourvil et de Funès...
49	Ascenseur pour l'Échafaud	Petit passage dérobé au niveau de la grande cascade du bas de l'Autre Côté du Miroir où une dalle coincée menace de guillotiner le malheureux spéléologue.	1995	L'un des films de référence de Louis Malle, réalisateur majeur du cinéma mondial, décédé en 1996.
50	37°2 le matin	Esplanade du bivouac de -650m au bout la Grande Vadrouille. Le camp s'est d'abord appelé "Ziloua base camp" dans la période basque...	1996	Allusion au film-culte de Jean-Jacques Beineix. Bien qu'aucun thermomètre ne soit descendu entier jusque là, il semble que cette température corporelle soit crédible en ce qui concerne les explorateurs à leur réveil...
51	Vol au dessus d'un Nid de Coucou	Baïonnette présentant un parcours technique et aérien sur de grandes lames à 20 mètres du sol. Elle fait suite à la Grande Vadrouille et décale tout le réseau au Nord.	1996	Hommage au film mythique de Milos Forman avec Jack Nicholson dans le rôle titre. Sous-entendant par là qu'il fallait être un peu fou pour passer sur ces grandes lames de décollement à 20m du sol...
52	Salle Patachou	Salle péteuse qui "agrémente" le parcours jusqu'à West Side Story.	1996	La salle Patachou n'est pas celle que l'on croit mais restera une grosse sale ! Ce n'est pas le titre d'un film ou alors cochon...
53	Circulez y'a rien à voir !	Petite galerie très concrétionnée... avant le passage d'un explorateur qui s'en est donné à coeur joie pour ouvrir le passage.	1996	Ce n'est pas une galerie, c'est un cimetière... Circulez ! Film de Patrice Leconte avec Gérard Jugnot, entre autres. Où l'on se rend compte qu'à trop chatouiller Zézette, elle fini par mouiller !

54	West Side Story	Carrefour stratégique de -680 m où a lieu la confluence de la branche Nord et de la branche Sud.	1996	Hommage à l'inoubliable comédie musicale de Robert Wise sur une musique de Leonard Bernstein avec Natalie Wood et Richard Beymer. Le quartier Ouest c'est bien là où l'on voudrait aller !
55	Retour vers le futur	Galerie remontant depuis West Side Story jusqu'aux abords du M.31 à -646 et collectant la branche Nord.	1996	Nom emprunté au film de Zemeckis ? car il s'agit aussi d'un retour vers une hypothèse qui supposait à une époque le M.31 tributaire de Z.
56	Le Grand Chemin	Nom de toute la galerie qui s'étend de West Side Story à la Vie est un long Fleuve Tranquille. Une bonne trotte !	1996	Titre du film de Régis Wargnier ? avec Richard Bohringer et les 2 enfants du réalisateur.
57	À Bout de Souffle	Affluent très ventilé qui arrive dans le Grand Chemin et qui pourrait constituer un accès à l'AN.8.	1996	Référence au film de Jean-Luc Godard avec Jean-Paul Belmondo et Jean Seberg. L'affluent n'est pas du tout à bout de souffle mais ses explorateurs peut-être !
58	Les Oiseaux	Nom de la très grosse salle aérienne située dans le Grand Chemin vers -690.	1996	Allusion au film d'Alfred Hitchcock avec Rod Taylor et Tippi Hedren.
59	Le Bon, la Brute et le Truand	Série de grosses conduites forcées perchées peu avant le siphon du Big Blues et qui pourraient livrer la suite.	1996	D'après le célèbre film de Sergio Leone avec Clint Eastwood dans le rôle du "gentil". Il y en a forcément une qui sera la bonne...
60	Là d'où l'on voit les Cheminées	Superbe passage dans la Vie est Long Fleuve Tranquille où l'on voit d'énormes puits remontants.	1996	Titre d'un film japonais de Heinosuke Gosho avec Ken Uehara et Kinuyo Tanaka. À un endroit, au pied d'une de ces cheminées, la calcite s'est concrétionnée en forme d'œuf sur le plat géant ! Ce qui n'a rien à voir avec le nom...
61	La Vie est un long Fleuve Tranquille	Portion de rivière superbe où l'eau s'étire en langoureux méandres entre des plages de sable et des dunes de galets vers -690.	1996	Titre d'un film français marquant des années 80 réalisé par un fils de pub, Étienne Chatiliez, avec Catherine Jacob...
62	Le Big Blues	Siphon sur faille de -700 qui a marqué le terminus des explorations de 1996.	1996	Allusion à un "film-culte" passablement énervant de Luc Besson. Malheureusement là il s'agissait du Grand coup de Blues !
578	La Zerna	Vaste laminoir de -999 m. Long de 242 m, large de 206 m, sa hauteur excède 53 cm par endroit !	2000	Salle hypothético-déductive, siège de tous nos fantasmes...



Objectifs 1997

Lecture : Aldo, JM, Fab,
JPG, BP

Alex

Avertissement : Ceci est une liste d'objectifs non exhaustive, il y a pour tous les niveaux physiques, même pour les boiteux nombreux cette année, les explorations au fond des Partages vers l'ouest, et la jonction avec la Pierre étant bien entendues les buts principaux.

Liste des objectifs	Moyens
Objectifs de 3 jours	Séances de trois jours, par groupes de trois ou quatre pour avoir des nouvelles de la météo au fond avant de ressortir (une équipe entrant tous les jours).
Première sortie : Installer le bivouac, fouiller les zones du <i>Big Blues</i> , <i>A bout de souffle</i> , <i>Le bon la brute et le truand</i> , la baïonnette avant <i>Vol au-dessus d'un nid de coucou</i> .	Trois duvets, bouffe, bateau, phare.
Deuxième sortie : Remonter Retour vers le futur, explorer les trois départs.	Prévoir pontonnière et cagoule, topo, mesures scientifiques (bêtes, température, débits, etc.).
Et le futur est plein de surprises, l'improvisation est reine.	Matos d'artif, éclairage puissant, topo.
Objectifs à la journée	
Déboucher et Rééquiper les Partages.	Pelles, gants de montagne, matos d'équipement, matos à spiter, mord d'acier.
Poser deux Limigraphes de chaque côté du <i>Ramping du 3^{ème} type</i> .	Règles d'écolier, ciment prompt, cahier de note et crayon.
Reprendre AN0 → nouvelle entrée ?	Cordes, amarrages, matos à spiter...
Réquiper la Tête Sauvage.	Cordes, si possible s'organiser avec une équipe qui fait la traversée.
Aller dans la zone du <i>siphon des 3G</i> , fouiller et estimer le débit en même temps que dans <i>Retour vers le futur</i> .	Pontonnière, cagoule marbo.
Aller dans la zone du <i>Larumbé</i> , fouiller et estimer le débit.	Même chose.
Jonctionner le L5 par <i>Les L5 du désir</i> .	Massette, burin, matos d'escalade ?, topo.
Escalader <i>Leurre de vérité</i> → nouvelle entrée ?	Matos d'artif.
Continuer la prospection autour de l'AN0.	Cordes, pitons... pour progresser en milieu périlleux.
Faire la topo de surface entre la borne 268 et la borne 269.	Matos topo classique (faire doubles visées), GPS
Objectifs de surface	
Prospecter la zone des amonts derrière le pic d'Anie.	Cordes, pitons... pour progresser en milieu périlleux.
Prospecter la zone au-dessus du <i>siphon Big Blues</i> .	Un GPS, 50m de corde, amarrages.
Objectifs à Baticotch	
Saisir sur Toporobot les gouffres proches du M413, (M414, M405, M411...), objectif spécial écopé.	Portable.

PLAN D'ACTION OBJECTIFS SCIENTIFIQUES

☞ KARSTOLOGIE :

- ✓ Observer, mesurer et repérer dans la mesure du possible les fractures, pendages et étages géologiques tout au long du parcours.
- ✓ Ramener des échantillons de la couche noire vers la Salle Patachou (schistes ou calcaires primaires ?).

☞ BIOSPEOLOGIE :

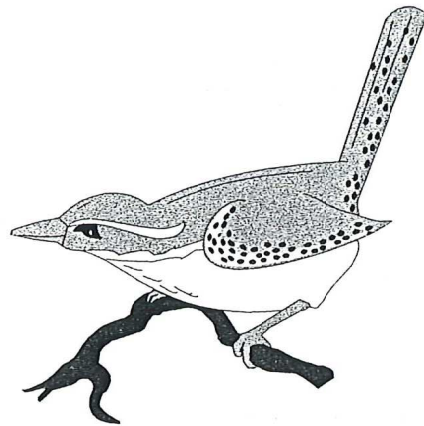
- ✓ Piéger les aériens, les terrestres et les aquatiques tout au long du parcours. Stations proposées: Salle Nine, Psychose, Mouilleuse Précoce, coulée de Belle de Nuit, Bivouac (chiottes...), West Side Story, fond...

☞ HYDROLOGIE :

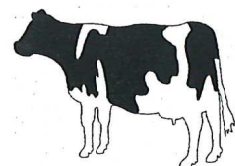
- ✓ Mesurer les débit au fond + les 2 branches de West Side Story + Retour vers le Futur.
- ✓ Installer des limigraphes dans le Ramping du Troisième Type avec un cahier et un suivi à chaque passage.
- ✓ Mesurer les températures air-eau et si possible, les autres paramètres physico-chimiques.

☞ PHOTOGRAPHIE :

- ✓ Réaliser rapidement toutes les photographies qui nous manquent : puits, salle Nine, Amonts, Branche Nord, Bête d'Amour + Oreillards, Leurre de Vérité, Moderato Cantabile, Premier Métro, Mouilleuse Précoce, les désobstructions, puis tout jusqu'au fond exceptés la Vasque et le Prisonnier et le Bivouac.
- ✓ Faire des photos en action : topographie, panneaux "Simas-gouffres", prospection, G.P.S., un peu de reportage de la station à l'entrée du trou + Baticotch.



Un Troglodyte



Logistique et projets

Version 1 - 5 mai 1997 / FD

MÉDICAL - DIÉTÉTIQUE	QUI ?
<ul style="list-style-type: none"> → Pharmacie → Diététique (physio, menus-types, etc.) 	<ul style="list-style-type: none"> ☞ Bertrand / Fabien ☞ Alex / Garnuche
INFORMATIQUE	
<ul style="list-style-type: none"> → Ordinateur portable + imprimante 	☞ Fabien
MATÉRIEL	
<ul style="list-style-type: none"> → Recherche de sponsors → Demande de détaxe → Gestion du matériel collectif 	<ul style="list-style-type: none"> ☞ Tous ! ☞ Alex / Aldo / Bébert ☞ Alex / JPG
PRESSE + PROMOTION	
<ul style="list-style-type: none"> → Gestion de la photothèque → Communiqués de presse 	<ul style="list-style-type: none"> ☞ Fabien ☞ Fabien
ÉNERGÉTIQUE	
<ul style="list-style-type: none"> → Accus CB + radio + etc. → Panneaux solaires → Bricolage électrique et électronique 	<ul style="list-style-type: none"> ☞ Vincent / Bruno / Marcel ☞ Alex ☞ Alex
TOPOGRAPHIE ET PROJECTION	
<ul style="list-style-type: none"> → Feuilles topo + carnet topo type bidon → Télémètre + clinomètre laser → GPS → Peinture marquage + carnets prospection 	<ul style="list-style-type: none"> ☞ Fabien / Alex ☞ Fabien / Alex ☞ Aldo ☞ Jean-Max / Bruno
COMMUNICATION	
<ul style="list-style-type: none"> → CB, radio et tout matériel nécessaire 	☞ Bruno / Marcel / Papy
CAMP DE BASE	
<ul style="list-style-type: none"> → Réfrigérateur à gaz 	☞ Aldo
AUDIOVISUEL	
<ul style="list-style-type: none"> → Couverture photo → Essais vidéo 	<ul style="list-style-type: none"> ☞ Serge et tout le monde ☞ Fabien et tout le monde
SCIENTIFIQUE	
<ul style="list-style-type: none"> → Biologie (prévoir matériel et protocole) → Karstologie → Hydrologie (limnigraphes + cahier + mesure) 	<ul style="list-style-type: none"> ☞ Christophe / Papy / Fabien ☞ ? ☞ Alexandre / Fabien
COORDINATION, INSCRIPTIONS CAMP 1997 , PHOTOCOPIES, ENVOIS, COURRIERS	☞ Jean Philippe

Des Chiffres, encore des chiffres...

Alex

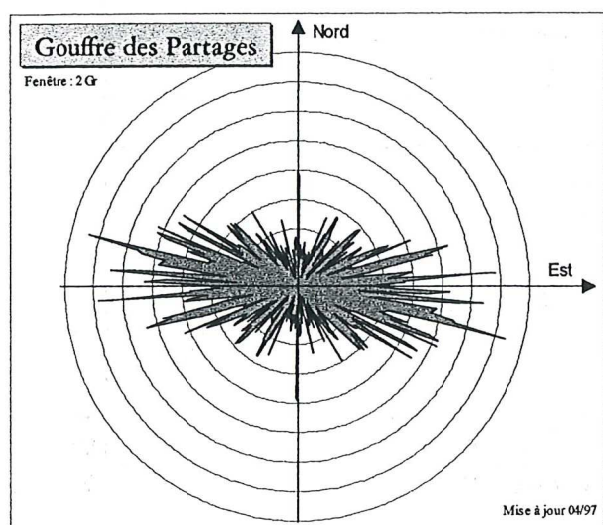
Voici des chiffres, des graphes, sur le plus beau de nos gouffres.

Pour commencer, classique : 12.565,85 m de topo, 698,71 m de profondeur, enfin -700 la tête dans l'eau du Big Blues.

Le tout tient dans un cube de 3.849 m (est - ouest) et 1.094 m (nord - sud), 700 m de hauteur.

Ce qui donne un volume de 2,94 Km³ (Indice de CORBEL 2940 Hm³), et une surface de 4,21 Km²

Pour le percepteur, la surface habitable est de 312.856 m², pour un volume 607.268 m³. Ces chiffres sont donnés par



Toporobot d'après les dimensions des galeries estimées sous terre, donc seulement indicatifs.

Il est à noter que les largeurs ont été extrapolées d'après la topo au 1/1000 pour les années avant l'ère Toporobot, et que les hauteurs ont été extrapolées de mémoire autour d'une bière. De plus, il manque toujours les hauteurs de la branche nord, alors cet été il faudra extrapoler ! Et devant un verre d'épine c'est meilleur.

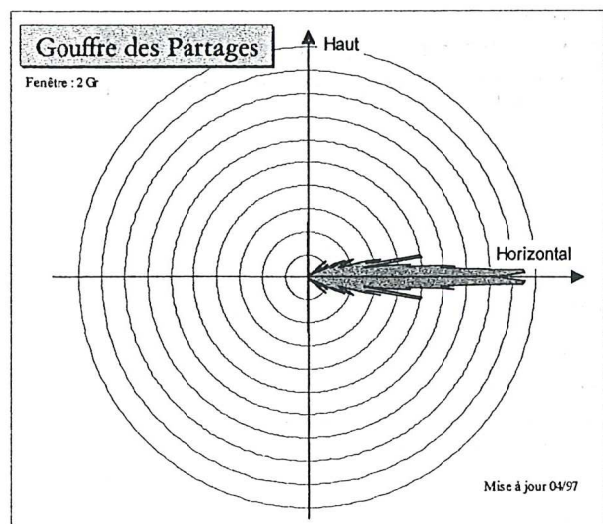
Une équation, même incompréhensible, explique mieux qu'une longue phrase alors la voici :

$$\text{Valeur}(\text{azimut}) = \sum_{\theta < (\text{Azimut} + \frac{\text{Fenêtre}}{2} \pm \pi)}^{\theta > (\text{Azimut} - \frac{\text{Fenêtre}}{2} \pm \pi)} \text{Longueur} \cdot \text{Cos}(\text{Pente})$$

La direction principale est WNW-ESE (Azimut 115 - 315 grades), le minimum est NNO-SSE (Azimut 187 - 387 grades).

Il y a un deuxième maximum autour de (95 - 295 grades). On peut noter aussi l'axe N-S assez marqué.

Limite du calcul : ce graphique représente plus nos visées que la direction réelle des galeries. Un calcul tenant compte des dimensions gauche et droite des stations serait plus représentatif.



Voici encore une équation incompréhensible, mais voilà, ça fait plus sérieux.

$$\text{Valeur}(\text{Pente}) = \sum_{\varphi < (\text{Pente} + \frac{\text{Fenêtre}}{2} \pm \frac{\pi}{2})}^{\varphi > (\text{Pente} - \frac{\text{Fenêtre}}{2} \pm \frac{\pi}{2})} \text{Longueur} + \sum_{\varphi < (-\text{Pente} + \frac{\text{Fenêtre}}{2} \pm \frac{\pi}{2})}^{\varphi > (-\text{Pente} - \frac{\text{Fenêtre}}{2} \pm \frac{\pi}{2})} \text{Longueur}$$

On observe bien 3 pentes principales :

- ☞ les puits (0-200 Grades),
- ☞ les visées horizontales +/- 1Grades,
- ☞ les pentes +/- 9 Grades.

Sachant que l'on a toujours les pieds au sol, ce graphique est assez représentatif des pentes réelles.

A propos des 'fauves' ressortis cet été...

Alex

Comme chacun sait, cet été, grâce au protocole de Christophe TSCHERTER¹ nous avons pêché quelques bêtes dans les eaux froides et turbulentes des Partages. Devant notre incapacité à les identifier, Christophe a confié cette rude tâche à un homme de science en la personne du professeur Jean MATHIEU².

Trois espèces différentes semblent être tombées dans notre filet : des diptères, des pseudo-scorpions, et enfin des sortes de myriapodes (diplopodes). Ces derniers ont été communiqués à Jean-Jacques GEOFFROY³ qui les a archivés et inscrits dans la base de données Fauna Gallica Diplopoda.

Etant incapable d'écrire un article de fond sur un sujet aussi discret, je vous livre quelques passages du courrier de Jean-Jacques GEOFFROY daté du 18 mars 1997 :

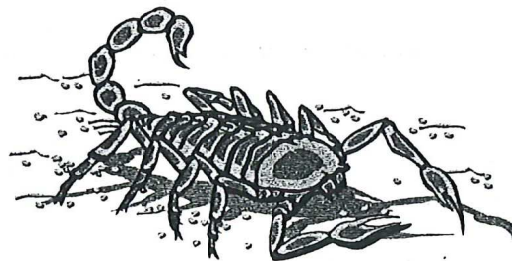
«... Il est intéressant de noter que les collectes de *Vascoblaniulus cabidochei* (1 jeune mâle subadulte et 2 jeunes femelles) aient été effectuées dans le courant même de la rivière Z. Il s'agit de spécimens semble-t-il trouvés morts entraînés par le courant de l'eau. On ne peut donc pas se prononcer avec certitude sur leur lieu de vie précis. Tout porte à croire cependant que le réseau actif que vous avez prospecté en abrite. En revanche, d'après votre lettre, aucun individu de cette espèce ne semble avoir été capturé dans les pièges terrestres placés en divers lieux du gouffre des Partages.

Le mode de prélèvement que j'utilise pour les arthropodes cavernicoles saprophages terrestres (Diplopodes, Isopodes, etc.) consiste surtout en des appâts (fromage : bleu, roquefort) écrasés sur les parois, les sols, les plafonds accessibles. Ils permettent d'attirer et de concentrer une partie de la faune vivante dans le réseau de fissures lié à la cavité. En général, cela fonctionne assez bien au bout de quelques jours ou une semaine et pendant deux à trois semaines. Vous pouvez alors capturer des spécimens vivants et en bon état et les fixer dans de l'alcool 75° de manière très correcte... »

Dans une lettre datée du 9 mars 1997, Jean-Pierre Besson⁴ nous dit :

« ...Pour ce qui concerne *Vascoblaniulus cabidochei* il est connu de la bande de calcaires crétacés partant de la P.S.M. vers l'est, d'Iseye (3 cavités) et du Gers (2 cavités). A la Pierre ≥ 6 trouvaillies dans la Pierre elle-même, DS30, SC3... Espèce liée aux écoulements d'eau, elle vit sous un film d'eau... »

Les autres espèces sont toujours en cours de détermination.



¹ Christophe TSCHERTER : CESAME, Ingénieur environnement

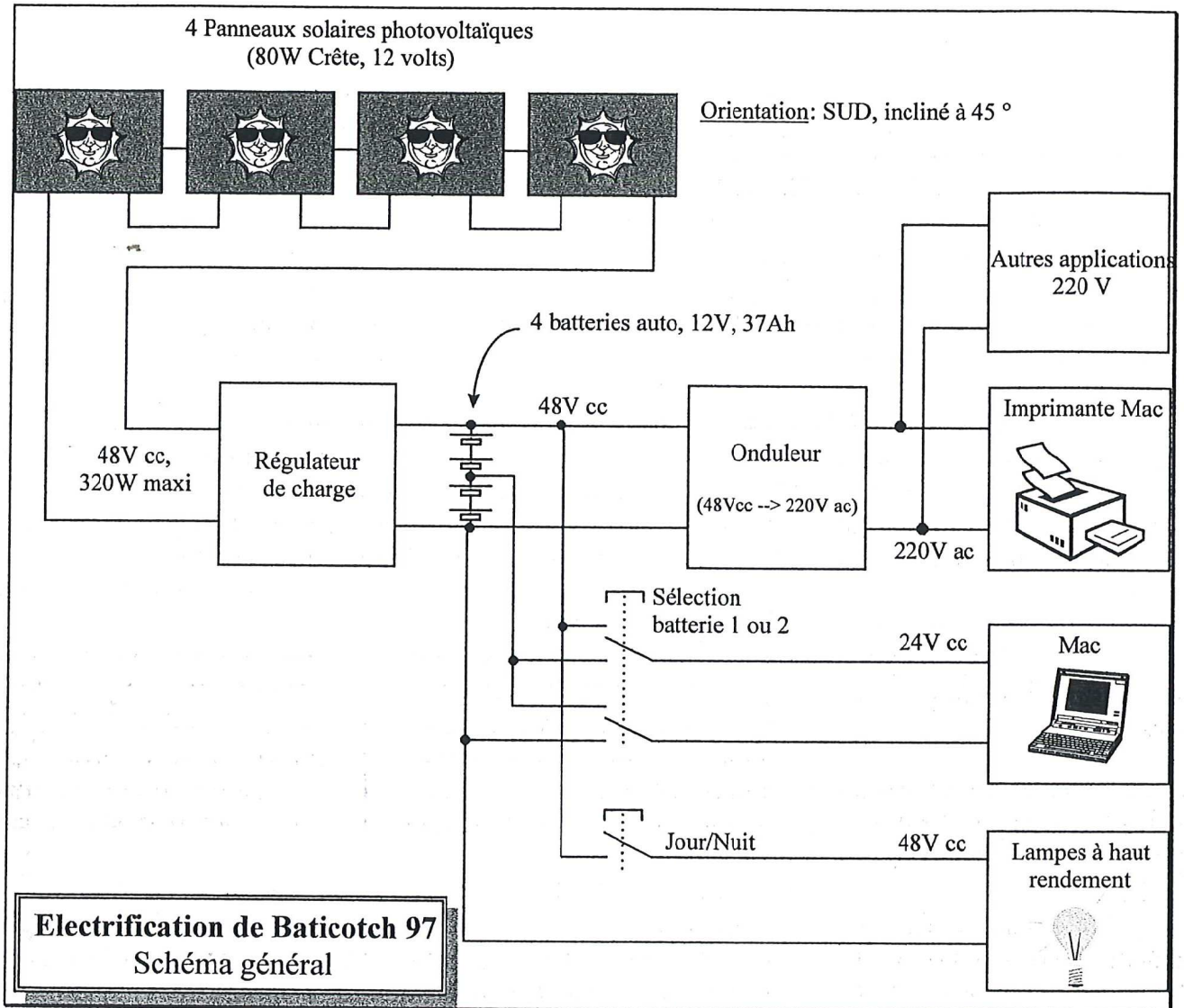
² Professeur Jean MATHIEU : CNRS, Université Lyon I

³ Jean-Jacques GEOFFROY : CNRS, Muséum National d'Histoire Naturelle, Laboratoire d'Ecologie Générale

⁴ J.P. BESSON : Bureau du parc national des Pyrénées, chargé de l'inventaire biopéléo des Pyrénéens occidentales

Panneaux solaires et alimentation de la cabane

Alex



Estimation des débits

d'après B. Collignon "*Spéléologie approches scientifiques*" Editions Edisud

Voici la méthode la plus simple à mettre en œuvre : mesure de la vitesse d'un flotteur.

Matériel nécessaire : un bouchon ou des petits papiers, un décimètre, un chronomètre

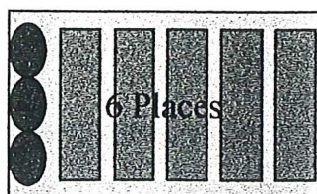
1. Choisir une portion de rivière régulière sans obstacles, de section constante
2. Mesurer la section S en m^2 , noter la valeur, faire croquis avec cotes mesurées
3. Mesurer la vitesse d'un flotteur (bouchon, papier, etc.) au centre de l'écoulement, sur au moins quelques mètres ($L > 2m$). On a alors : $V = L / T$ (V m/s, L m, T s)
4. Le débit approximatif est alors : $Q = 0,4.S.V$ en m^3/s
5. Noter l'heure, le lieu précis, les opérateurs, et remonter toutes les données pour pouvoir les analyser à froid.

Bivouac 37,2° le matin

(Conçu et réalisé par Alain Moreau)

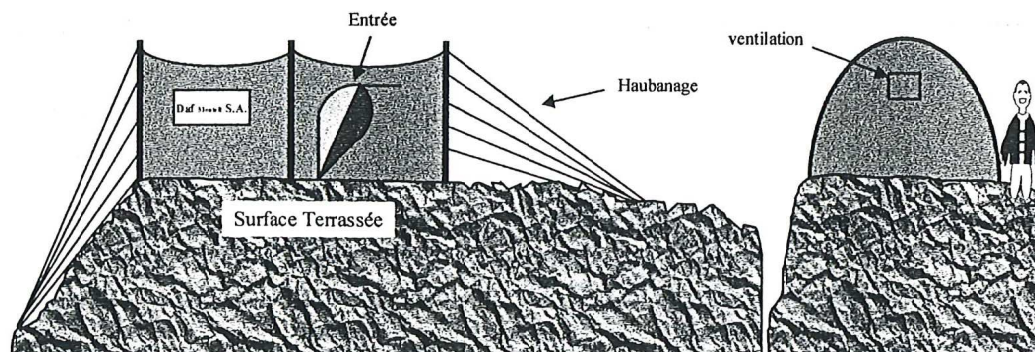
Texte Aldo, dessin Alex

Vue de dessus



Caractéristiques

Places : 6, 8 maximum
Hauteur : 2,2 m
Largeur : 2,7 m
Longueur : 2,8 m
Poids : moins de 4 kg



A quoi rêve le plus un spéléonate fatigué au retour d'une belle pointe ?
Se remplir la panse puis
DÔÔÔÔÔRMIIIIIIIRRRRRR !!!!
sacribleu !

Or la balnéothérapie version Partages se décline plutôt dans un concert de percussions façon Tambours du Bronx que dans une douce musique de chambre.

Aussi la réussite d'un bon bivouac dépend-elle d'une équation aussi simple que contradictoire:
emplacement sec + calme + plat + hors crue + eau à proximité + situation stratégique + légèreté + chaleur + espace + convivialité + transportabilité + facilité d'installation) X (nombre de personnes) = repos réparateur.

On comprend pourquoi la plupart préfèrent y renoncer ... tant qu'ils le peuvent !

Pour avoir toujours considéré le bivouac comme un pis-aller, j'ai choisi de m'y atteler - n'osant confier cette noble tâche à quelque fougueux irresponsable (particulièrement ceux dont les os risquaient d'être moins âgés que les miens : ils deviennent hélas les plus nombreux !)

L'éternel débat : tente / hamacs fut tranché - grâce à Dieu - en l'absence de toute démocratie; c'est à dire en prévoyant les deux éventualités .

Ceux qui possédaient des hamacs les équipèrent de tout le confort moderne : eau, gaz, électricité à tous les étages ... avec le secret espoir de n'avoir pas à s'en servir.

Quant aux tentes existant sur le marché, aucune n'offrait un volume suffisant pour un poids et un encombrement raisonnable, les critères prioritaires étant différents : exit, la tenue au vent ou l'étanchéité du toit, au profit de l'espace intérieur et de la légèreté.

J'ai retenu la forme tunnel parce qu'elle offre le meilleur compromis masse/habitabilité. L'abri présente une surface au sol de 2.80m X 2.70m, soit plus de 7m², pour une hauteur au centre de 2.20m - ce qui permet au plus grand (car il n'y en a qu'un !) de rester debout toute la nuit, en équilibre sur une béquille, la tête cachée sous son bras immense, à broyer du noir en songeant à son vol plané, tel un flamand belge pas si rose que ça ... mais je m'égare !

La toile est un Nylon imper aluminé une face, que j'ai assemblé côté réfléchissant tourné vers l'intérieur

de façon à obtenir la meilleure réflectivité thermique lorsque nous occupons les lieux. Ce résultat est malheureusement atteint au prix d'une perméabilité insuffisante du tissu: le problème majeur demeure la condensation, malgré les ouïes de ventilation ouvertes en partie haute et généreusement dimensionnées.

Un arceau alu constitue l'armature intérieure de cette tente à chacune de ses extrémités, guidé au-dedans par un ensemble de ganses traversant la paroi au contact de la couture d'assemblage, et permettant au dehors l'accrochage des « suspentes ».

Le maintien du dispositif est en effet assuré par un faisceau de cordelettes, réglable, qui permet de réduire à deux seulement le nombre de points d'ancrage au sol.

Côté intérieur enfin, une couverture de survie renforcée mais amovible (donc remplaçable ...) reçoit les karimats et les duvets.

L'entrée se fait par une porte hauteur d'homme, à double fermeture zippée de gros calibre, afin de résister à l'argile.

L'ensemble se transporte aisément dans un kit classique et pèse moins de quatre kilos avec les accessoires.

Petit aide mémoire Gastronomique du spéléo Baticotchien dans l'effort

Alex

Les données exposées dans cet article sont tirées de "Diététique en spéléologie alpine" de Michel MALLARD. Elles sont appliquées à un gouffre alpin comme celui des Partages (5°C), les rations sont moyennes pour un spéléo de 25 ans, 1,70m et 75 Kg Chacun devra bien sûr les adapter à son appétit !

◆ Ce qu'il faut :

• Boire

Il est important de boire 125 ml tous les quarts d'heure (un grand verre).

Pour faciliter son absorption, cette eau doit être légèrement salée (< 1g/l), et sucrée (< 50 g/l). La température idéale est entre 8 et 13 °C, ce qui n'est pas toujours facile sous terre !

Il faut bien sûr ne pas attendre d'avoir soif et boire plutôt entre les repas. Attention : la déshydratation provoque une baisse du rendement musculaire (impression de fatigue); expose aux problèmes musculaire et tendineux ; ralentit la récupération.

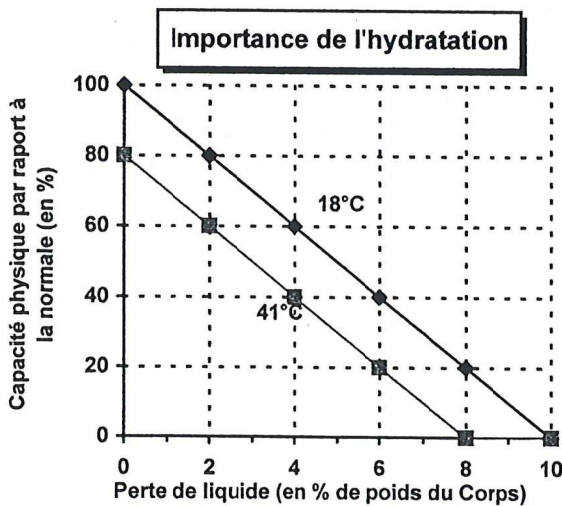


Diagramme d'HERMANSEN

Par exemple, à la température de 18°C, une perte d'1,5 l d'eau (2% pour un poids de 70 Kg), réduit la capacité de travail de 20%

• Manger

On estime les besoins autour de 400 Kcal/heure (10000 Kcal/Jour) de spéléo. Cette ration qui peut paraître très forte, sera adaptée par chacun.

Cet apport doit être équilibré (voir ci-dessous), l'idéal est un repas d'1/4 d'heure toutes les 3 heures.

Ces repas seront donc légers (1200 Kcal) pour ne pas demander à l'organisme un trop gros effort de digestion, et maintenir une glycémie constante. Seul l'avant dernier repas sera copieux (la veille pour le matin).

L'équilibre à respecter est :

Règle '4-2-1' de CREFF

4 portions de glucides (50 à 60 % de la ration calorique)

1 portion de céréales ou féculents

1 portion de légumes cuits

1 portion de crudité

1 portion d'aliments sucrés (Miel, fruits)

2 portions de protéines (12 % de la ration calorique)

1 portion sans calcium (viande, poisson)

1 portion avec calcium (lait, fromages)

1 portion de lipides (30% de la ration calorique)

½ portion de matières grasses animales

½ portion de matières grasses végétales

PROTIDES : 15% Viandes, poissons, produits laitiers, pain...

LIPIDES : 30% Corps gras, levures, crème, huiles, cacahouètes...

GLUCIDES : 55% Tous les sucres, céréales (pâtes, riz), chocolat...

C'est la principale source d'énergie, mais les autres composantes sont nécessaires.

Il faut manger régulièrement (toutes les heures) une barre sucrée pour maintenir une glycémie constante. Pour les coups de pompe, les sucres à assimilation rapide type coramine-glucose sont bien, mais à réserver pour les fins de trou en raison du risque d'hypoglycémie réactive qu'ils peuvent entraîner.



Il est important de noter que chaque spéléo devra porter environ 7Kg de nourriture.

◆ Conclusion :

Ces rations ne sont là que pour informer le spéléo en partance pour les abîmes, celui-ci veillera à l'équilibre général de ce qu'il porte, à s'alimenter régulièrement et dans les quantités qui lui correspondent. Pour s'alléger, il y a bien sûr les plats lyophilisés pour le bivouac, mais attention aux carences en vitamines !



VITAMINES : B1, B6, B12, C, A, E, D...

Les vitamines sont nécessaires au sportif.

B1 : 1 mg/1000 Kcal, germes de céréales, levures, légumineuses...

B6 : >3 mg/1000 Kcal, viandes, poissons, légumes, céréales...

C : 300 mg/J, les agrumes...

Pour son action sur le tonus, la résistance à la fatigue et au froid.

A : 50000 UI, huile de foie de morue, beurre, foies...

Pris 4 heures avant la sortie, favorise entre autres "la régénérescence du pourpre rétinien" sic ! , c'est à dire la vision crépusculaire.

SELS MINÉRAUX

Sodium : Dans la ration (soupe...)

Potassium : Chocolat, viandes, poissons...

Calcium : Laitages

Phosphore : 1.3 g/J, laitages, légumineuses...

Magnésium : 8mg/Kg, céréales, légumes secs...

On les trouvera dans l'alimentation équilibrée.

◆ Pour nos explorations :

(voir tableaux ci-après)

D'après les comptes rendus de explo, on peut répartir les repas, calculer les rations et faire un menu type.

Cette année des explos de 3 jours permettrons de rester en phase avec les heures de sommeil, et de ne pas faire de trop long efforts qui rallongent notre durée de récupération.

◆ Bibliographie :

Michel Mallard -1992- *Spéléologie et sécurité, Diététique en spéléologie alpine et en plongée souterraine* p. 85-127 FFS, Spelunca Mémoire n° 18.

Albert-François Creff - 1993 - *La diététique* - Presses Universitaires de France.



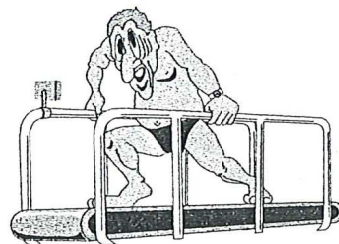
Tableau de progression

Lieu	Profondeur	Heure	Jour	TPST Total (h)	Repas (KCal)	Remarque
Baticotch	Ext.	9	1	0	2500	9h -12h Préparation sortie
Baticotch	Ext.	12	1	3	1600	1 heure pour manger
Baticotch	Ext.	13	1	4		Départ
Entrée M413	0	14	1	5		Descendre équipé en ponto
Embarcadère	-400	16	1	7	1600	Ajouter marbo selon hauteur d'eau, repas froid
Balcon-Fleuri	-520	17	1	8		Enlever marbo et ponto ?
Bivouac	-650	20	1	11	2500	Repas, rangement matos
Bivouac	-650	23	1	14		Coucher
Bivouac	-650	8	2	23	2000	Lever, repas
Bivouac	-650	10	2	25		Départ explo
Début explo	-720	13	2	28	1200	Repas début topo par exemple
Milieu explo	-800	16	2	31	1200	Pause après 3 h
Fin explo	-1000	19	2	34	1200	Fin Topo (6h mn), retour bivouac
Bivouac	-650	22	2	37	2500	Repas pour récupérer (explo 12h)
Bivouac	-650	23	2	38		Coucher
Bivouac	-650	8	3	47	2000	Lever
Bivouac	-650	10	3	49		Départ pour retour
Balcon-Fleuri	-520	13	3	52	1200	+ Ponto et marbo
Embarcadère	-400	16	3	55	1200	- Ponto et marbo
Entrée M413	0	19	3	58	400	Sortie
Baticotch	Ext.	20	3	59	2500	Fin expé
Kcal/Heures	400			TTL	23600	

Nota: Les temps de parcours ont été estimés d'après les comptes rendus de sortie 95, 96

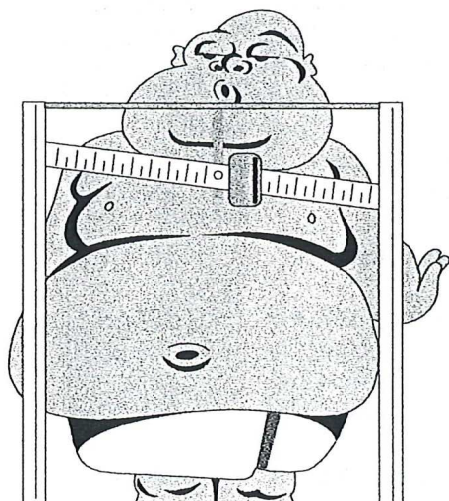
Synthèse des besoins, pour avoir une ration équilibrée

Besoin protidique (15% cal) :	899 g	Rapport protides animales/végétales=1
Besoin lipidique (30% cal) :	799 g	
Besoin glucidique (55% cal) :	3295 g	
Besoin hydrique (500ml/H) :	30 l	Oui, mais la ration est déjà sous terre !



Ration pour l'explo

Noms	Qté (g)	Protides (g)	Lipides (g)	Glucides (g)	Eau (g)	Kcal
Lait concentré sucré	425	42,5	44,1	229,4	102,0	1487
Fromage fondu	248	44,6	54,5	6,1	118,9	694
Fromage pâte ferme	472	132,2	155,8	7,1	155,8	1959
Viande (volaille)	708	148,7	70,8	0,0	481,4	1232
Poisson (thon)	472	127,4	61,4	0,0	278,5	1062
Oeufs	236	30,7	28,3	1,4	174,6	382
Pâtes semoule	496	63,5	6,8	379,0	42,5	1831
Pain complet	1416	113,3	17,0	693,8	509,8	3382
Galettes gerblé	354	42,5	12,5	281,3	0,0	1407
Pommes de terre	354	7,1	0,2	67,3	272,6	300
Légumes verts	354	8,5	0,7	24,8	315,1	139
Fruits (oranges)	1062	7,4	2,1	95,6	923,9	431
Fruits sec (abricots)	944	37,8	4,7	594,7	226,6	2568
Fruits amylacés (amandes)	472	94,4	254,9	80,2	22,2	2851
Beurre (Vit A)	24	0,2	19,8	0,1	3,3	179
Sucre	260	0,0	0,0	258,3	1,2	1034
Miel	71	0,4	0,2	53,1	12,7	216
Chocolat au lait	189	11,3	64,2	105,7	1,9	1045
Bonbons divers	236	1,9	0,2	221,8	10,6	897
Boisson (Energisant)	590	0,0	0,0	197,1	392,9	788
TOTAUX	9381	914	798	3297	4046	23884
Totaux sous terre	6758 g				2915	17205 Kcal



BILAN FINANCIER

Bertrand HAMM

Un camp sans argent n'est point possible, de l'argent sans camp serait incongru. Voilà donc le récit chiffré du camp Interclubs Gouffre des Partages à Baticotch de cet été 1996.

Les participations reçues concernent la période du 17 Juillet 1996 au 11 Août 1996, soit 25 journées, pour 280 journées/participant au prix de

50 FRS l'unité. Soit une moyenne de 11 participants par journée sur 25 jours.

Plus intéressant, 21 236,88 FRS ont été nécessaires pour réaliser 4857,40 mètres de première. Ce qui met le kilomètre à 4371,63 FRS ou encore à 4,37 FRS le mètre.

Plus sérieusement, à l'avenir il serait souhaitable de

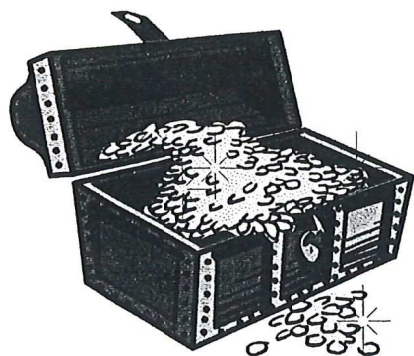
diminuer les coûts de secrétariat et de photocopies.

Certes, les réalisations de compte-rendu et de courrier d'information sont essentielles, mais parmi les participants nous disposons suffisamment de moyens pour réduire ces coûts, et finalement celui du mètre de première. Il suffit de s'y prendre à l'avance.

SOLDE au 1/01/1996		965,35 F		
RECETTES			DÉPENSES	
Participations Camp			Dépenses Camp (Soit 44 Fr./Jours/Pers)	
280 journées à Baticotch	13 980,00 F		Alimentation	11 577,09 F
Participants	675,00 F	14 705,90 F	Km Courses	260,00 F
sorties/extérieurs				
Piles	50,90 F		Gaz	93,00 F
			Cabane	942,22 F
Subventions			Matériel Spécifique	
DAF Monteil S.A.	6 030,00 F		Bivouac	2 647,00 F
ABM	1 000,00 F	7 430,00 F	Duvets & Divers	1 453,01 F
CDS 42	400,00 F		Energie Solaire	799,80 F
			Perte	208,00 F
PhotoVente	390,00 F	390,00 F	Photo Aérienne	265,90 F
			Diapos	350,00 F
RéunionRecette	466,00 F	466,00 F	RéunionDépense	565,00 F
			Recherche Subvent°	253,30 F
			Photocopies	186,66 F
			Secrétariat	723,00 F
			Topo & Tirage Plan	912,90 F
TOTAL RECETTES	22 991,90 F		TOTAL DÉPENSES	21 236,88 F
RECETTES + AVOIR		23 957,25 F	DÉPENSES	
			21 236,88 F	
SOLDE au 30/03/1997		2 720,37 F		

Comptes

Bilan du 01/01/96 au 3/03/97



Bertrand HAMM

Ce tableau rend compte des mouvements sur le compte Gouffre des Partages. On y retrouve le bilan du camp 96 et la commande à Spélémat. Je la joins par souci de transparence et pour information.

SOLDE au 01/01/96		965,35 F			
RECETTES			DÉPENSES		
Camp	Acompte 8 615,00 F Solde 6 990,00 F Pile 50,90 F	 	Remb Camp 950,00 F Dépenses Camp	 	950,00 F 12 872,31 F
	15 655,90 F		Alimentation 11 577,09 F Km Courses 260,00 F Gaz 93,00 F Cabane 942,22 F		
Commande Matériel	44 442,48 F		Matériel		44 442,48 F
	44 442,48 F		Facturé 41 271,55 F Remboursé 3 170,93 F		
Subvention	7 430,00 F		Matériel Spécifique		5 107,81 F
	7 430,00 F		Bivouac 2 647,00 F Duvets & Divers 1 453,01 F Energie Solaire 799,80 F Perte 208,00 F		
PhotoVente	390,00 F		Photo Aérienne		615,90 F
	390,00 F		Diapos 350,00 F		
Réunion/Recette	466,00 F		RéunionDépense		565,00 F
	466,00 F		Recherche Subvent° 253,30 F Photocopies 186,66 F Secrétariat 723,00 F Topographie 912,90 F		2 075,86 F
TOTAL RECETTES	68 384,38 F		TOTAL DÉPENSES	66 629,36 F	
RECETTES + AVOIR	69 349,73 F		DÉPENSES	66 629,36 F	

Budget prévisionnel camp d'été 97

Avec un budget pareil, nous devrions réaliser au moins... attendez voir que je calcule :

Total dépensé 30720,37 FRS divisé par le coût 96 du mètre 4,37 FRS = 7029 METRES DE PREMIERE.

Le nombre de participants au camp Baticotch, le montant des subventions, le montant des dépenses en matériel sont des estimations à la louche. Pour le télémètre nous sommes loin du compte (son prix est de 10 000 FRS). Son achat dépendra donc

du montant des subventions obtenues.

Pour le matos d'explo, nous ne pourrons pas y échapper, si nous voulons revenir avec nos 7029 mètres de première. Alors au travail tout le monde pour des subventions !

Enfin, plus douloureux, pour que ce camp 97 se déroule sans accroc, il faudra me faire parvenir d'ici fin juin (le plus tôt sera le mieux) un acompte représentant le tiers du séjour prévu. Vous pouvez aussi

envoyer votre inscription et votre participation financière au camp 97 dans une même enveloppe à Jean-Philippe GRANDCOLAS. J'ai une requête un peu débile, mais qui me simplifierait la tâche : je souhaiterais que le montant de l'acompte versé soit un multiple de 50. Je reste entièrement disponible et dévoué pour répondre à toutes questions qu'aurait pu soulever ce bilan financier et ce budget prévisionnel.

RECETTES		DEPENSES	
Participation Camp		Camp	
Prix de Journées 50		Alimentation (44F/P/J) 17 600,00 F	
Nbre participants 20		Km courses (5x100km) 500,00 F	
Durée camp 20		Gaz Cabane 100,00 F	18 200,00 F
Total Participants	20 000,00 F		
Subventions	8 000,00 F	Matos Explo	
Avoir Camp 1996	2 720,37 F	2 Duvets 800,00 F	
		5 Sherpas 2 500,00 F	
		5 Kits 1 500,00 F	
		Boite Spit 500,00 F	5 610,00 F
		Essence Réchaud 30,00 F	
		Couvertures de survie 180,00 F	
		Gaz Réchaud 100,00 F	
		Matos Topo	
		Télémètre Laser	4 000,00 F
		Energie Solaire	
		Adhésion ALEDES	100,00 F
		Inter Camp	
		Photocopie 120,37 F	
		Secrétariat 200,00 F	
		Tirage Plan 1 000,00 F	1 520,37 F
		Recherche Subvention 200,00 F	
		Baticotch Info	
			0,00 F
		Photo	
		Pellicules+Dev 500,00 F	
		Dupli Camp 250,00 F	1 290,00 F
		Dupli Diapo 540,00 F	
TOTAL RECETTES	30 720,37 F	TOTAL DEPENSES	
			30 720,37 F



INVITATIONS

Cet été nous risquons d'être en pénurie d'explorateurs. Bien que nous soyons capables d'explorer le gouffre des Partages nous mêmes (c'est à dire l'interclubs actuel), avec le temps qu'il faudra, il peut être agréable, sympathique, voire utile d'inviter des personnes extérieures. Il semble pour cela préférable d'inviter des gens faisant l'unanimité ou presque, et susceptibles de s'investir durablement dans la vie du camp et non seulement sur une explo. Nous ne cherchons pas de "mercenaires" mais des compagnons d'aventure. Ce ne peut donc être que des copains directs d'un ou plusieurs membres de l'interclubs. Pour ce qui est des résultats et des publications ultérieures, il sera toujours fait mention du club

d'appartenance des spéléos mais l'intitulé de l'interclubs reste ce qu'il est, sauf décision collective contraire.

Actuellement, viendraient :

Carlos PLACIDO (URSUS - 69) ;
Emmanuel PLUCHARD (G.S.M. - 38) ;
Fabrice PONÇOT (A.S.H.V.S. - 70)
Marc PELLET (S.C.V. - 69)



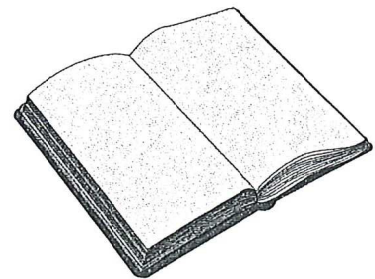
PUBLICATIONS

Sont parus :

- 1 article de Fabien dans Spéléo n°24, oct.-déc. 1996 avec les photos de Serge Caillault.
- 1 article de Fabien et Alexandre dans Spéléo-dossiers n°27.
- 1 article de Fabien et Bernard dans la Botte n°15.
- 1 note dans ARSIP Info.
- 1 note de Jean-Philippe dans l'Écho des profondeurs du Spelunca n°64.
- Plusieurs notes dans la Gazette des Tritons n°5 et 6.
- 1 note de Fabien dans l'Écho des profondeurs du Spelunca n°65.

Sont à paraître :

- L'article de Jean-Max, Bernard et Fabien dans le Bulletin ARSIP n°17.
- 1 article d'Alexandre et Fabien dans le prochain Explo Tritons n°7.



REALISATION DE BATICOTCH INFO N° 10

Textes - topos :

Alexandre Pont
Bertrand Hamm
Fabien Darne
Alain Moreau

Saisie :

Bertrand Hamm
Alexandre Pont
Fabien Darne
Alain Moreau
Jean-Philippe Grandcolas
Fabien Darne
Jean-Max & Sylvie Guesdon

Scanner :

Jean-Max Guesdon

Comité de lecture :

Brigitte Bussière & J.P. Grandcolas
Fabien Darne
Alain Moreau
Olivier Venaut & Odile Penot
Jean-Max Guesdon

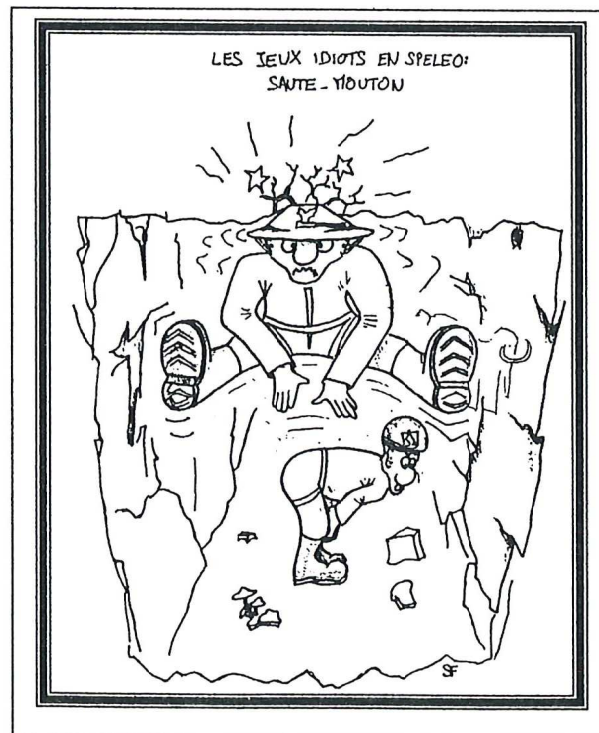
Photocopies / envois :

Jean-Philippe Grandcolas
Fabien Darne
Bruno Paul
Bernard Perrin

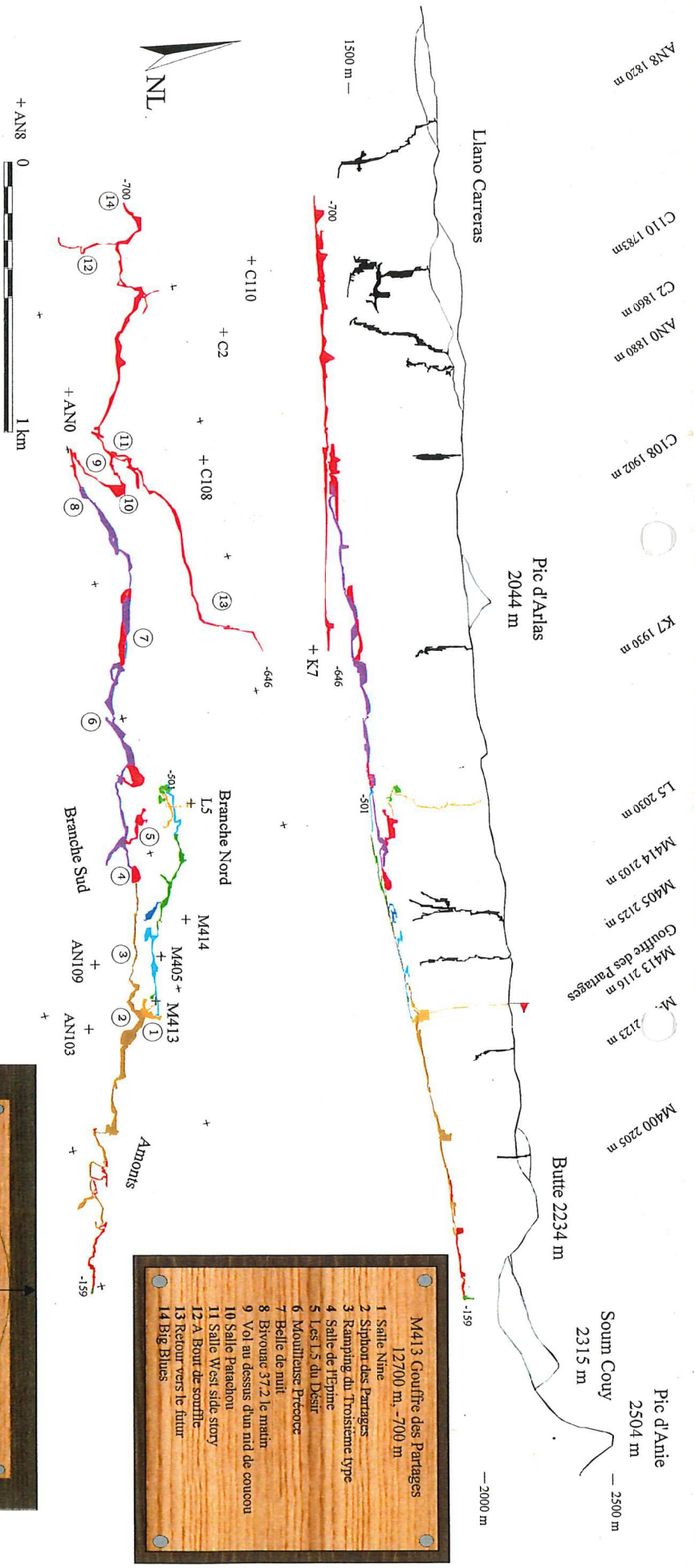
Photographie / Dessin :

Akim Hamdi
Stéphane Fauque
Christophe Tschertter

Réalisation : Jean-Max Guesdon



Dessin : Stéphane Fauque

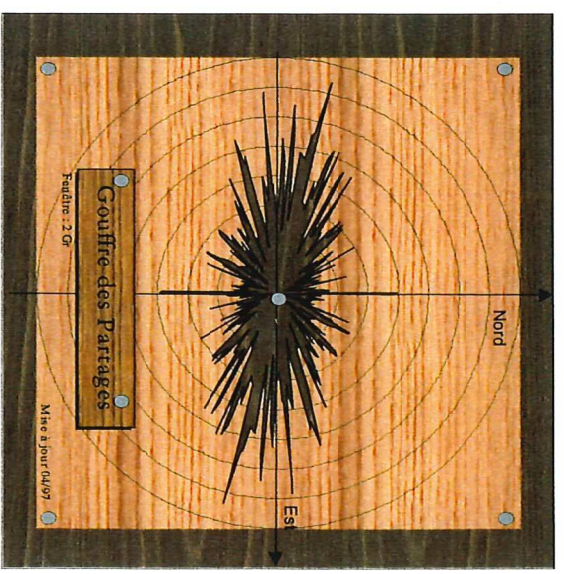


- M413 Gouffre des Paratages**
12700 m. -700 m
- 1 Salle Nime
 - 2 Siphon des Paratages
 - 3 Rampeing du Troisième type
 - 4 Salle de Hélyme
 - 5 Les L5 du Désir
 - 6 Moutillense Piteocce
 - 7 Belle de nuit
 - 8 Bivouac 37.2 le matin
 - 9 Voi au dessus d'un nid de coucou
 - 10 Salle Parachou
 - 11 Salle West side story
 - 12 A Bout de souffie
 - 13 Retour vers le futur
 - 14 Big Blues

Longueurs topographiées par années

1983	1336 m	1987	176 m	1994	208 m
1984	2295 m	1989	673 m	1995	2193 m
1985	807 m	1990	951 m	1996	4933 m

Chiffres M413 et L5



Coupe projetée Az 113 gr, Plan d'après Alexandre Pont, Bertrand Hamn, Philippe Monteil, Fabien Darne, Alain Moreau, Jean-Max Guesdon